

Werken aan positieve impact. *Tot bij u*



Duurzame
kernpunten
uit het
jaarverslag
2025

fluvius.



Beste lezer

De energie- en klimaattransitie is volop bezig. Als netbeheerder staan we midden in die evolutie. We bouwen en beheren de infrastructuur die nodig is om die transitie mogelijk te maken. Dat brengt een duidelijke maatschappelijke verantwoordelijkheid met zich mee. Onze eerste opdracht is bijdragen aan de energie- en klimaattransitie. Tegelijk willen we dat op een doordachte en duurzame manier doen.

In 2025 hebben we een duurzaamheidsstrategie ontwikkeld die daar richting aan geeft. Die strategie helpt ons om gerichter keuzes te maken en prioriteiten te stellen. Ze maakt ook duidelijk waar onze grootste impact zit en hoe we die willen aanpakken, zowel binnen Fluvius als in samenwerking met partners en leveranciers. Samenwerking over de hele keten heen is daarbij essentieel.

We vertrekken vanuit onze kernactiviteiten. Duurzaamheid staat niet los van wat we doen, maar zit vervat in onze werking en in de manier waarop we investeren en projecten uitvoeren. We houden rekening met onze impact op het klimaat, met onze rol in de keten, en met de verwachtingen van klanten, medewerkers en andere stakeholders. Tegelijk werken we binnen een duidelijk regelgevend kader, dat mee bepaalt hoe we onze ambities realiseren.

Om onze aanpak te ondersteunen, hebben we een centrale duurzaamheidswerking opgezet. Die neemt een coördinerende rol op en bewaakt de samenhang. De uitvoering blijft in handen van de verschillende directies en teams. Zo wordt duurzaamheid een gedeelde verantwoordelijkheid in de hele organisatie. Dat vraagt afstemming, duidelijke doelstellingen en eigenaarschap, maar zorgt er ook voor dat initiatieven aansluiten bij de dagelijkse praktijk.

In 2025 hebben we ook verdere stappen gezet in onze rapportering. Met ons tweede CSRD-rapport maken we onze werking en impact transparanter. Voor ons is rapporteren geen doel op zich, maar een middel om beter inzicht te krijgen, evoluties op te volgen en keuzes te onderbouwen. Het ondersteunt ook de dialoog met stakeholders.

Dat proces blijft een werk in uitvoering. Niet alle gegevens zijn vandaag al beschikbaar, zeker wanneer het gaat over impact in de bredere keten. Het verzamelen en verwerken van die informatie is complex, maar noodzakelijk. Door hier stap voor stap vooruitgang in te boeken, versterken we ons inzicht en kunnen we gerichter sturen.

In dit overzicht tonen we hoe we het afgelopen jaar concreet werk maakten van duurzaamheid. We brengen initiatieven en voorbeelden die tonen hoe die aanpak vorm krijgt in de praktijk.

Veel leesplezier

Frank Vanbrabant
CEO Fluvius



Fien De Clercq
Duurzaamheidsmanager



Wie zijn we?



Fluvius is actief in alle Vlaamse steden en gemeenten en staat in voor de aanleg, het beheer en het onderhoud van distributienetten voor elektriciteit, aardgas, riolering en warmte. Ook het beheer van het gemeentelijke openbare verlichtingspark in Vlaanderen behoort tot onze kerntaken. Als netbeheerder spelen we een sleutelrol in de energie- en klimaattransitie. We maken onze netwerken klaar voor een toekomst met meer elektrificatie, hernieuwbare energie en een veranderend klimaat.

Onze strategie vertrekt vanuit één ambitie: Vlaanderen verbinden met flexibele, betrouwbare en duurzame netwerken. We investeren in elektriciteitsinfrastructuur, digitalisering en rioleringssystemen en ontwikkelen oplossingen die inspelen op de uitdagingen van morgen, in nauwe samenwerking met lokale besturen en partners.

Elektriciteit: klaar voor de toekomst

We bouwen en beheren het elektriciteitsnet dat Vlaanderen vandaag en morgen nodig heeft. Dat net moet steeds meer aankunnen: zonnepanelen, laadpalen, warmtepompen... Daarom maken we het slimmer en flexibeler, met digitale meters en continue monitoring. Zo zien we sneller wat er gebeurt en sturen we bij waar nodig. We zorgen ervoor dat vraag en aanbod in balans blijven en dat iedereen kan blijven rekenen op een betrouwbaar net. In het grotere geheel verbinden we producenten en verbruikers en maken we nieuwe energietoepassingen mogelijk.

Aardgas: in volle verandering

We beheren het aardgasnet en zorgen dat het veilig en betrouwbaar blijft werken. Tegelijk verandert de rol van gas. We bereiden het net voor op een toekomst met minder fossiele brandstoffen, onder andere door groen gas zoals biomethaan te integreren. Stap voor stap evolueren we naar duurzamere alternatieven. We bewaken daarbij de betaalbaarheid en zorgen dat niemand uit de boot valt. Zo begeleiden we de overgang: doordacht, realistisch en in overleg met partners en overheden.

Riolering: bewust omgaan met water

We leggen rioleringsnetten aan en beheren ze samen met lokale besturen. Die netten doen vandaag veel meer dan water afvoeren. We gebruiken ze ook om water tijdelijk op te vangen, te hergebruiken of gecontroleerd af te voeren. Met slimme sturing en data spelen we in op hevige regen of droogte. Zo helpen we wateroverlast te beperken en gaan we zuiniger om met water. Samen met partners bouwen we aan een toekomst waarin water een waardevolle grondstof blijft.

Warmte: samen nieuwe oplossingen bouwen

We helpen om duurzame warmte tot bij mensen te brengen, bijvoorbeeld via warmtenetten. Die maken gebruik van restwarmte en vormen een efficiënt alternatief voor klassieke verwarmingssystemen. Zo verlichten ze ook de druk op het elektriciteitsnet. We zoeken waar zulke netten zinvol zijn en werken daarvoor samen met steden, gemeenten en andere partners. Onze rol: kansen zien, projecten opstarten en zorgen dat ze ook echt gerealiseerd worden.

Openbare verlichting: meer comfort

We helpen steden en gemeenten om hun openbare verlichting duurzamer te maken. We werken masterplannen uit en zetten die ook om in de praktijk. Met ledverlichting en adequate sturing kunnen we lichten dimmen, aanpassen of vanop afstand bedienen. Zo verbruiken we minder energie en verhogen we tegelijk de veiligheid en het comfort.

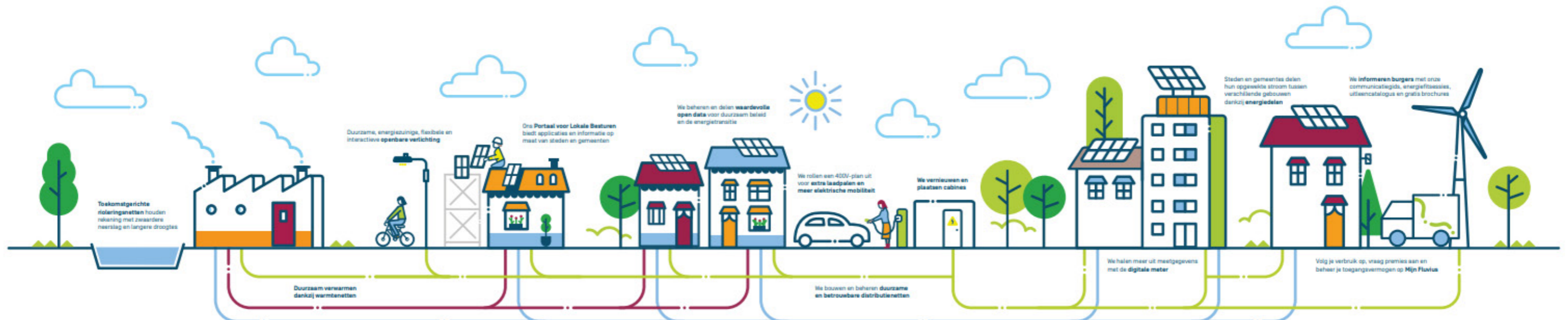
Data: onzichtbaar, maar onmisbaar

We beheren de energiedata in Vlaanderen en maken ze bruikbaar voor klanten, overheden en bedrijven. Die data helpen om netten beter aan te sturen, energie slimmer te gebruiken en nieuwe diensten te ontwikkelen. We maken ze toegankelijk, zonder de veiligheid uit het oog te verliezen. Zo zorgen we ervoor dat iedereen met de juiste informatie aan de slag kan.

Partner van lokale besturen

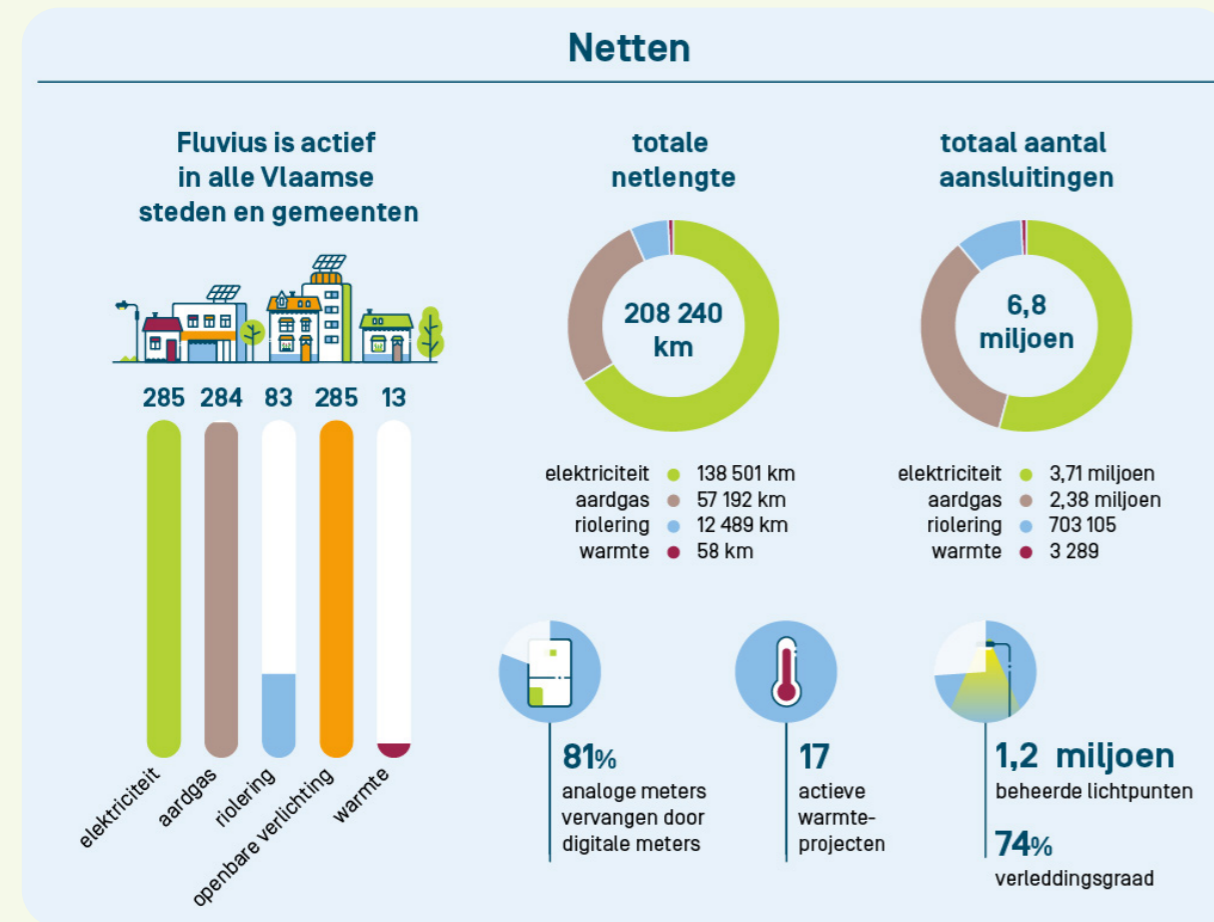
We werken nauw samen met steden en gemeenten om hun nutsvoorzieningen uit te bouwen en te beheren. Van elektriciteit en riolering tot openbare verlichting en warmtenetten: we ondersteunen bij planning, aanleg en onderhoud. We denken mee over investeringen, stemmen af op lokale beleidskeuzes en helpen om projecten concreet te realiseren.

Daarnaast bieden we digitale tools, data en advies om besturen beter inzicht te geven in hun netten en energieverbruik. Zo kunnen ze gerichter keuzes maken en hun ambities waarmaken. We ontzorgen waar mogelijk en bouwen samen aan sterke, duurzame en toekomstgerichte lokale infrastructuur.



De transitie versnelt

2025 in kerncijfers



De energietransitie en klimaatuitdagingen zijn vandaag voelbaar in heel Vlaanderen. Steeds meer gezinnen en bedrijven schakelen over op elektrische oplossingen zoals warmtepompen, laadpalen en zonnepanelen. Tegelijk zorgen klimaatverandering, waterstress (nu eens overstromingen en dan weer lange periodes van droogte) en extremere weersomstandigheden voor nieuwe uitdagingen op het vlak van infrastructuur en leefomgeving.

Die evoluties hebben een directe impact op onze netwerken. Ze moeten sterker, slimmer en flexibeler worden om de groeiende en veranderende vraag op te vangen.

Als netbeheerder nemen we daarin onze maatschappelijke rol op. We bouwen, beheren en versterken de infrastructuur die essentieel is voor het dagelijks leven én voor de transitie naar een klimaatneutrale samenleving. Daarbij vertrekken we vanuit onze kernactiviteiten en ontwikkelen we die op een steeds duurzamere manier, in nauwe samenwerking met lokale besturen, partners en andere stakeholders.

Voor onze en de volgende generaties

In 2025 schakelden we een versnelling hoger. We investeerden op grote schaal in elektriciteitsnetten om de toenemende elektrificatie mogelijk te maken. We zetten verdere stappen in digitalisering, met onder meer de uitrol van digitale meters en datagedreven

Mensen

klanttevredenheid

80,7%



aantal medewerkers

6 000

Great Place To Work

82%

veiligheid

0,11 ernstgraad
3,56 frequentiegraad

netbeheer. En samen met steden en gemeenten realiseerden we rioleringsprojecten die bijdragen aan een klimaatrobuuste omgeving.

Zo bouwen we elke dag verder aan sterke netwerken en duurzame oplossingen – ook voor de generaties na ons.

Efficiënt en betaalbaar

Onze maatschappelijke rol gaat hand in hand met stevige investeringen. De financiële resultaten van 2025 tonen hoe we blijven inzetten op de versterking en toekomstbestendigheid van onze netwerken, met aandacht voor efficiëntie en betaalbaarheid.



Hoe Fluvius werkt aan duurzaamheid

Duurzaamheid zit in alles wat we doen als netbeheerder. We kijken ook naar onze eigen werking en nemen verantwoordelijkheid voor onze impact op klimaat en milieu, op mensen en op de manier waarop we bestuurd worden. Dat vatten we samen in drie domeinen: Environmental, Social en Governance (ESG).

De Europese CSRD-richtlijn vraagt ons om transparant te rapporteren over financiële resultaten, maar ook over onze ESG-impact, onze risico's en hoe we die beheren. Voor ons is dat een logisch gevolg van onze maatschappelijke rol.

We brengen in beeld waar onze grootste impact zit, onderbouwen onze keuzes met data en sturen gericht op risico's en opportuniteiten, van klimaat tot waardeketen.

Die aanpak maakt duurzaamheid een integraal deel van onze werking. Ze helpt ons om betere keuzes te maken, gericht te investeren en nauwer samen te werken met partners. Tegelijk versterken we het vertrouwen bij klanten en stakeholders en bouwen we aan een organisatie die klaar is voor de toekomst.

Maak kennis met onze duurzaamheidsstrategie

Onze duurzaamheidsstrategie bouwt verder op de algemene Fluvius-strategie en wordt sinds 2025 versterkt door **vijf samenhangende pijlers**

- voetafdruk
- handafdruk
- waardeketen
- weerbaarheid
- en werkgeverschap

Als netbeheerder spelen we een centrale rol in de samenleving. Daarom maken we van duurzaamheid een strategische prioriteit en ontwikkelen we, samen met stakeholders, toekomstbestendige oplossingen binnen onze kernactiviteiten.

We versterken onze positieve impact, onze handafdruk, door in te zetten op de energietransitie en klimaatadaptatie in Vlaanderen, en maken zo klimaatneutraliteit voor onze klanten mogelijk.



Tegelijk verkleinen we onze eigen voetafdruk. Omdat een groot deel van onze impact zich in de waardeketen bevindt, werken we nauw samen met partners aan duurzamere processen en oplossingen. Daarnaast bouwen we aan een weerbare organisatie en nemen we onze sociale verantwoordelijkheid op als werkgever, zowel voor onze eigen medewerkers als binnen de waardeketen.

Deze geïntegreerde aanpak bundelen we in **vier duurzaamheidsthema's, vier focuspunten: klimaat en milieu, sociale impact, goed bestuur en netwerken voor morgen.**

Onze 4 focuspunten



[maatschappelijke rol / netbeheerder]



Klimaat & milieu

energietransitie
klimaatadaptatie
circulariteit



We verminderen onze impact op het klimaat en maken onze infrastructuur klaar voor een veranderende omgeving.

We investeren in sterke energienetten voor de energietransitie, bouwen riolerings-systemen die beter omgaan met water en zetten in op circulair materiaalgebruik. Tegelijk werken we aan het verlagen van onze eigen uitstoot en die in onze waardeketen.

Sociaal

veiligheid
medewerkers
waardeketen



Onze medewerkers en partners maken het verschil.

We investeren in veiligheid, opleiding en welzijn en bouwen aan een werkomgeving waar iedereen zich goed voelt en zich kan ontwikkelen. Ook in onze samenwerking met aannemers en leveranciers stellen we duidelijke verwachtingen rond veiligheid, kwaliteit en respect.

Goed bestuur

transparantie
ethiek
risicobeheer



We zorgen voor een transparante en integere werking.

We maken rationele keuzes, beheersen risico's en werken volgens heldere regels en processen. Door in dialoog te gaan met stakeholders en verantwoordelijkheid op te nemen in de volledige waardeketen, bouwen we aan vertrouwen en langetermijnwaarde.

Netwerken voor morgen

investeringen
digitalisering
sterke netten



We bouwen aan de infrastructuur van de toekomst.

We investeren in elektriciteitsnetten, digitale systemen en slimme toepassingen die nodig zijn voor de energietransitie. Zo zorgen we ervoor dat onze netwerken betrouwbaar blijven én klaar zijn voor nieuwe vormen van energiegebruik.

Klimaat en milieu

In 2025 namen we gerichte acties om onze impact op klimaat en milieu te verkleinen en tegelijk Vlaanderen beter voor te bereiden op wat komt. Als beheerder van essentiële netwerken zitten we midden in de energietransitie en de uitdagingen rond klimaatadaptatie. Dat vertaalt zich in keuzes over hoe we onze infrastructuur uitbouwen, hoe we omgaan met ruimte en materialen en hoe we onze rol opnemen binnen een breder ecosysteem. We zoomen in op hoe we dat concreet op het terrein aanpakken.

Minder CO₂-uitstoot

In **Brugge** openden we een nieuw regiogebouw dat de toon zet voor hoe we onze eigen infrastructuur aanpakken. Het gebouw scoort 30% beter dan de geldende energienormen en combineert hernieuwbare energie, energie-efficiëntie en waterhergebruik. Het maakt deel uit van een bredere vernieuwing van onze gebouwen.

Ook in onze werforganisatie verlagen we de uitstoot. Binnen Synductis (de samenwerking tussen Fluvius, Farys, Pidpa, De Watergroep en Proximus) stemmen we werken op elkaar af en zetten we in op **circulair grondgebruik**. Uitgegraven grond wordt zoveel mogelijk ter plaatse hergebruikt. Dat beperkt transportbewegingen, vermijdt extra ontginning en verlaagt de CO₂-uitstoot van infrastructuurwerken. Tegelijk dalen de kosten en blijft de hinder beperkter.



Energietransitie

De energietransitie versnelt in Vlaanderen. In 2025 werd de kaap van **1 miljoen zonnepaneelinstallaties** bereikt, goed voor bijna 7 GW aan capaciteit. Dat vertaalde zich in een groei van decentrale energieproductie en een toenemende druk op het elektriciteitsnet. Tegelijk werken we aan nieuwe vormen van hernieuwbare energie. Die evolutie vraagt gerichte ingrepen in onze netten.

- In **Kalken** versterkten we het elektriciteitsnet voor nieuwe snellaadstations langs de E17, inclusief complexe boringen onder de snelweg.
- In **Oudenaarde** legden we een volledig nieuw middenspanningsnet onder de Schelde aan, goed voor een robuustere stroomvoorziening voor industrie en verdere elektrificatie.
- In **Asse** vernieuwden en versterkten we zowel het midden- als laagspanningsnet, met onder meer de uitrol van 400 volt-kabels en nieuwe cabines.



Weerbaar tegen een veranderend klimaat

De impact van klimaatverandering laat zich steeds vaker voelen, op het terrein én in onze infrastructuur. Hittegolven maken werken fysiek zwaarder en vragen aangepaste maatregelen: voldoende water, bescherming tegen de zon en een andere werkorganisatie met extra pauzes en aangepaste planning. Tegelijk nemen ook extreme weersomstandigheden toe. In **Erembodegem** leidde een zware stortbui tot een ingestort magazijn dak en de vernietiging van duizenden digitale meters. De heropbouw ging verder dan herstel alleen: het vernieuwde dak is vandaag beter bestand tegen hevige regen en sluit naadloos aan op strengere stabiliteits- en veiligheidsnormen.

Die ervaringen vertalen zich in gerichte ingrepen op het terrein. In **Gent** plaatsten we een innovatieve hoogspanningscabine in overstromingsgevoelig gebied, met een verhoogde, doorstroombare kelder die water doorlaat zonder de installatie in gevaar te brengen. De cabine blijft operationeel, ook bij hoge waterstanden, en het ontwerp is inzetbaar op andere risicolocaties.

Riolering in de watercyclus

Riolering speelt een steeds grotere rol in hoe we met water omgaan. Waar het vroeger vooral ging om afvoer, draait het vandaag om een geïntegreerde aanpak van de volledige watercyclus: van opvang en buffering tot hergebruik en zuivering. Steeds meer steden en gemeenten kiezen daarom voor een gezamenlijk beheer. In 2025 beslisten **Avelgem, Heuvelland, Lo-Reninge en Poperinge** om hun rioleringsnet over te dragen aan Fluvius. Die bundeling maakt het mogelijk om gericht te investeren en beter in te spelen op uitdagingen zoals hevige regenval, droogte en verouderde infrastructuur. Tegelijk zetten we in op doordachter watergebruik. Via gerichte **campagnes** moedigen we klanten aan om regenwater te benutten en drinkwaterverbruik te beperken.

Sociale impact

Onze impact zit in onze netwerken, maar vooral ook in de mensen die ermee werken en erop rekenen. Duizenden collega's, partners en aannemers zetten zich in om onze infrastructuur te bouwen en draaiende te houden. Tegelijk staan we dicht bij onze klanten, die rekenen op een toegankelijke en betrouwbare dienstverlening. Ook in 2025 vertaalde zich dat in concrete realisaties.

Onze collega's

In 2025 werd Fluvius voor het derde jaar op rij erkend als Great Place To Work®. Met een score van 82% bevestigen onze medewerkers dat vertrouwen, respect en samenwerking geen loze woorden zijn, maar dagelijkse realiteit. Sterke cijfers op kameraadschap, respect en trots tonen een cultuur waarin mensen zich goed voelen en met overtuiging bijdragen aan de energietransitie en klimaatadaptatie. Die betrokkenheid vormt de basis van onze werking en van onze aantrekkingskracht als werkgever.

Tegelijk investeren we in welzijn en een veilige werkomgeving. In een technisch bedrijf waar veel collega's mannen zijn, maken we ruimte voor mental welzijn, open communicatie en het doorbreken van stereotypen. Verhalen van collega's tonen hoe belangrijk het is om jezelf te kunnen zijn en moeilijke momenten bespreekbaar te maken. Die cultuur van luisteren en respect wordt actief ondersteund, onder meer via leidinggevend en gerichte opleidingen zoals 'Preventie voor leidinggevend', die het veiligheidsbewustzijn en de zorg voor medewerkers versterken.

3x Great Place to Work



82%

Samenwerken met de waardeketen

Onze netwerken bouwen en beheren we niet alleen. Elke dag zetten installateurs, aannemers, leveranciers, energieleveranciers en kennispartners mee hun schouders onder duizenden werven, aansluitingen en projecten in heel Vlaanderen. Installateurs begeleiden klanten bij aansluitingen, digitale meters en nieuwe technologieën zoals zonnepanelen, batterijen en laadpalen. Aannemers staan in voor de aanleg en het onderhoud van onze netten, vaak in complexe omstandigheden en met oog voor veiligheid en minimale hinder.

Dit vraagt duidelijke afspraken en een sterke wisselwerking. Via digitale tools, partnerportalen en gerichte ondersteuning zorgen we voor een vlotte uitvoering op het terrein. Tegelijk hanteren we gedeelde standaarden rond veiligheid, kwaliteit, ethiek en duurzaamheid. De blik reikt verder: via onderwijsinitiatieven investeren we in nieuw talent en samen met bedrijven en onderzoeksinstituten werken we aan innovatieve projecten.



1,7 miljoen
klanten namen contact op



45 000
bezoeken in onze
klantenkantoren



196 000
werken in 2025

Tot bij onze klanten

In 2025 voerden we meer dan 196.000 werken uit en installeerden we bijna één miljoen digitale meters. Tegelijk namen ook de interacties toe: ruim 1,7 miljoen klanten namen contact op en meer dan 45.000 bezoeken vonden plaats in onze klantenkantoren. Ondanks die sterke stijging in volume bleef de dienstverlening overeind en steeg de klanttevredenheid voor het eerst boven 80%. Klanten waarderen vooral duidelijkere offertes, snellere afhandeling van premies en betere communicatie bij storingen.

Steeds meer klanten vinden hun weg naar digitale kanalen zoals MijnFluvius, dat inmiddels meer dan 1 miljoen gebruikers telt. Tegelijk blijven we inzetten op persoonlijke ondersteuning, onder meer via samenwerking met OCMW's om kwetsbare klanten te begeleiden en energiearmoede tegen te gaan.

Goed bestuur



Goed bestuur is de basis van hoe we werken. Het helpt ons om onze maatschappelijke rol op een transparante en zorgvuldige manier op te nemen. Met duidelijke verantwoordelijkheden, sterke controlemechanismen en een open dialoog met stakeholders bouwen we aan vertrouwen. De Raad van Bestuur bewaakt de langetermijndoelstellingen en draagt de eindverantwoordelijkheid. Het Managementcomité zorgt voor de dagelijkse aansturing en vertaalt die koers naar de praktijk.

Duurzaamheidsbeleid

Duurzaamheid is een vast onderdeel van onze werking en van de keuzes die we maken. In 2025 hebben we dat verder versterkt met een centrale duurzaamheidsafdeling op senior managementniveau. Dit team houdt de strategie scherp, stemt initiatieven op elkaar af en volgt de vooruitgang op.

Het Managementcomité neemt hierin een sturende rol op en volgt de resultaten op regelmatige basis op. Belangrijke beslissingen worden voorbereid in overleg met collega's uit verschillende domeinen. Zo zorgen we ervoor dat duurzaamheid niet losstaat van de werking, maar er integraal deel van uitmaakt.

Samenwerking met stakeholders

We gaan actief in dialoog met onze stakeholders, van klanten en lokale besturen tot partners, leveranciers en overheden. Hun inzichten helpen ons om betere keuzes te maken en onze werking bij te sturen waar nodig.

De dubbele materialiteitsanalyse helpt ons om scherp te krijgen welke thema's er echt toe doen, voor ons én voor onze omgeving. Die inzichten gebruiken we om onze strategie en prioriteiten verder te verfijnen.

Ook in de dagelijkse werking zoeken we samenwerking op. Door kennis en ervaringen te delen, komen we tot oplossingen die beter afgestemd zijn op de realiteit en breder gedragen worden.

Risicobeheer

We werken in een context die voortdurend verandert. Daarom is het belangrijk dat we risico's tijdig herkennen en er doordacht mee omgaan. Binnen Fluvius gebeurt dat op een gestructureerde manier. We brengen risico's in kaart, beoordelen ze op impact en waarschijnlijkheid en volgen ze actief op. Medewerkers met specifieke verantwoordelijkheden nemen het voortouw, en belangrijke risico's worden besproken op managementniveau en met de Raad van Bestuur.

Risicobeheer is een continu proces. Door regelmatig te evalueren en bij te sturen, blijven we wendbaar en kunnen we inspelen op nieuwe uitdagingen.



Ethiek, anti-corruptie en -omkoping

Integer handelen is een basisvoorwaarde in ons werk. Met ons ethisch charter en duidelijke richtlijnen geven we medewerkers houvast bij dagelijkse keuzes, bijvoorbeeld rond belangenconflicten, geschenken en externe contacten. We moedigen medewerkers aan om vragen te stellen en bezorgdheden te delen. Leidinggevenden zijn daarin een belangrijk aanspreekpunt, en ook binnen de teams is er ruimte om dit soort thema's bespreekbaar te maken.

We nemen ook gerichte maatregelen om risico's op corruptie en omkoping te beperken. Zo brengen we mogelijke risico's in kaart, versterken we onze controles en zetten we in op bewustwording. Ook van onze leveranciers verwachten we dat ze volgens dezelfde principes werken.

Netwerken voor morgen

Onze netwerken staan onder druk door de energietransitie, digitalisering en een groeiende vraag naar capaciteit. Tegelijk bieden die evoluties kansen om ze slimmer, duurzamer en toekomstgerichter te maken. Daarom blijven we gericht investeren in de vernieuwing en versterking van onze infrastructuur: van energienetten en riolering tot openbare verlichting en databeheer.

Investeringsplannen energienetten

De vraag naar elektriciteit groeit sneller dan ooit. Bedrijven elektrificeren hun processen, investeren in batterijen en vragen steeds vaker zwaardere aansluitingen. In 5 jaar tijd is het aantal aanvragen op het distributienet verviervoudigd. Dat zet het netwerk onder druk en leidt op sommige plaatsen tot wachttijden.

Om die evolutie op te vangen, blijven we investeren in de versterking en uitbreiding van onze netten. We investeren jaarlijks honderden miljoenen euro extra en werken met lokale plannen die we met steden en gemeenten uitwerken. Zo bepalen we waar en wanneer ingrepen nodig zijn.

Sinds de start van ons nettransitieprogramma bereikten we met die aanpak al de mijlpaal van 1.000 transformatorverzwaringen, verspreid over Vlaanderen. In wijken waar het elektriciteitsverbruik snel stijgt, zorgen zulke ingrepen ervoor dat het net meer capaciteit krijgt en beter bestand is tegen pieken.

Tegelijk maken we het net slimmer. Met 5.000 digitale distributiecabines hebben we beter zicht op wat er op het net gebeurt en kunnen we sneller ingrijpen bij storingen of overbelasting.

5 000
digitale distributiecabines

Investeren alleen volstaat niet. Omdat nieuwe infrastructuur tijd vraagt en de vraag sneller groeit dan het net kan volgen, zetten we ook in op flexibiliteit. Dat betekent dat bedrijven hun verbruik tijdelijk aanpassen op piekmomenten. Samen met Elia, overheden en andere partners werken we aan oplossingen om de beschikbare capaciteit zo gericht mogelijk in te zetten, zodat bedrijven kunnen blijven groeien en nieuwe toepassingen sneller aangesloten raken.



Investeringsplan riolering

Fluvius investeert in rioleringsinfrastructuur die beter bestand is tegen extreme weersomstandigheden. Projecten zoals de heraanleg van de Asserweg in Zutendaal tonen deze aanpak in de praktijk.

Met een gescheiden rioleringsstelsel en innovatieve oplossingen zoals infiltratiebermen en waterdoorlatende verharding wordt regenwater maximaal lokaal geïnfiltreerd. Dit vermindert wateroverlast, verlaagt de druk op het rioleringsnet en verbetert de waterkwaliteit.

Openbare verlichting & openbaar domein

Fluvius ondersteunt steden en gemeenten in de uitbouw van duurzame en slimme openbare verlichting. De versnelde omschakeling naar led-technologie vormt een belangrijke hefboom: tegen 2028 moet het volledige verlichtingspark 'verled' zijn, goed voor een sterke daling van het energieverbruik en de CO₂-uitstoot.

Led-verlichting maakt het mogelijk om efficiënter en gericht te verlichten, met aandacht voor veiligheid, leefkwaliteit en beleving in de publieke ruimte. Dankzij interactieve toepassingen kunnen verlichtingstoestellen bovendien op afstand worden aangestuurd, gedimd of aangepast aan specifieke situaties, wat extra energiebesparingen en flexibiliteit oplevert.

Naast straatverlichting zet Fluvius ook in op terrein-, monument- en architecturale verlichting, telkens met oplossingen op maat van lokale besturen. Zo evolueert openbare verlichting van een klassieke nutsvoorziening naar een infrastructuur die bijdraagt aan duurzame en aantrekkelijke steden en gemeenten.

Databeheersplan

In 2025 versnelde Fluvius de switch naar een datagedreven netbeheerder, met zowel strategische als operationele doorbraken. Met het eerste '**Databeheersplan 2026-2035**' werd een duidelijke koers uitgezet: data wordt een even cruciale pijler als de fysieke netinfrastructuur in de energietransitie.

De massale uitrol van digitale meters vormt daarbij het fundament. In 2025 bereikte Fluvius bijna 5 miljoen actieve meters, goed voor meer dan 80% dekking. Deze genereren gedetailleerde verbruiksdata die niet alleen nieuwe toepassingen zoals energiedelen en dynamische contracten mogelijk maken, maar ook een veel gericht en efficiënter netbeheer ondersteunen.

5 miljoen
actieve digitale
meters, goed voor meer dan
80%
dekking

Ook neemt het gebruik van deze data sterk toe, onder meer via een snelle groei in toepassingen met kwartiermetingen. Dat bevestigt de evolutie naar een energiesysteem waarin klanten actiever deelnemen en flexibiliteit een centrale rol speelt.

Het databeheersplan vertaalt deze evolutie in gerichte investeringen in dataplatformen, marktprocessen en datadiensten, met expliciete aandacht voor privacy, transparantie en samenwerking met marktspelers. Fluvius zet ook in op open data om innovatie te stimuleren en nieuwe toepassingen mogelijk te maken.

Tot slot werd in 2025 de basis voor vertrouwen versterkt, onder meer via het behalen van het ISO 27001-certificaat. Daarmee bevestigt Fluvius dat de groeiende datastromen beheerd worden volgens de hoogste standaarden voor veiligheid en betrouwbaarheid.

Vooruitblik



Met een stevige basis blijven we werken aan onze duurzaamheidsambities. We bouwen verder op wat we hebben opgezet en vertalen dat stap voor stap naar de praktijk. Daarbij blijven we vertrekken vanuit onze werking, met aandacht voor de context waarin we werken, de afspraken die gelden en de samenwerking met partners en leveranciers.

De uitdagingen blijven groot en zijn steeds complex. Veel vraagstukken kunnen we niet alleen oplossen. Daarom blijven we inzetten op samenwerking en bouwen we verder op de relaties die we de voorbije jaren hebben opgebouwd. Zo zoeken we samen naar oplossingen die haalbaar en doordacht zijn.

Duurzaam werken is geen traject met een duidelijk begin of einde. Het vraagt een continue aanpak, waarbij we bijsturen waar nodig en inspelen op nieuwe ontwikkelingen, zowel technologisch als maatschappelijk en beleidsmatig.

Ook de komende jaren blijven we daar transparant over. We nemen u graag mee in de stappen die we zetten en de vooruitgang die we boeken.

Frank en Fien



Ontdek meer in
ons duurzaamheidsverslag
2025



Dit impactrapport is gebaseerd op het jaarverslag van Fluvius over 2025.
Inhoud: Fluvius

Realisatie [concept, projectbegeleiding, redactie, design]
3rd Rock Collective

Verantwoordelijke uitgever
Björn Verdoodt, Fluvius - Brusselsesteenweg 199, 9090 Merelbeke-Melle

fluvius.