

Eindrapport voor publicatie



Dubbele Materialiteitsanalyse 2023

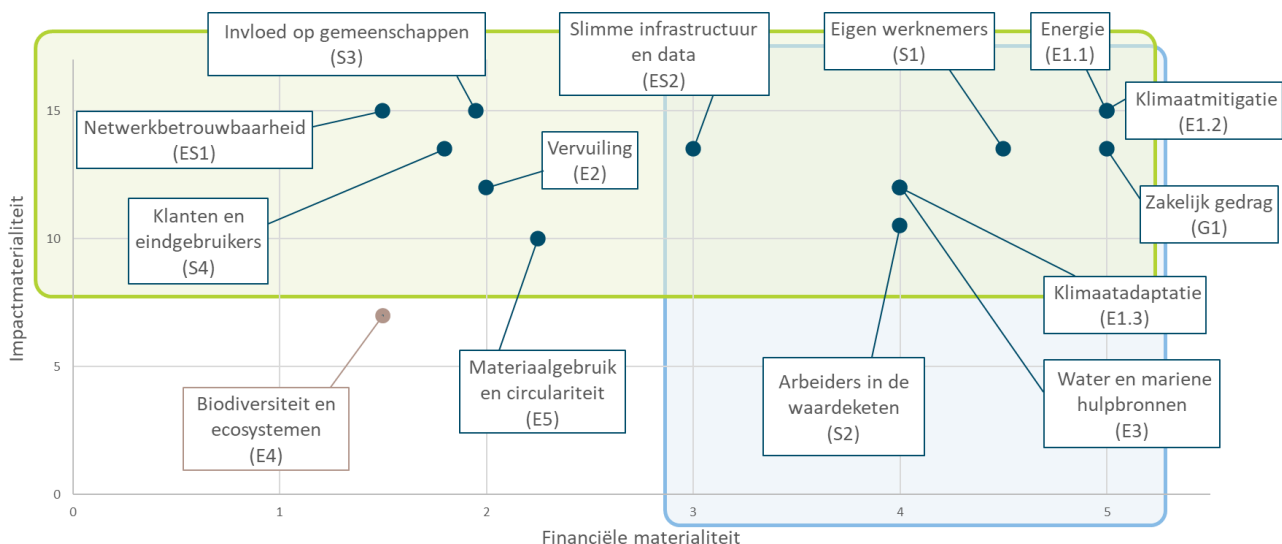
Fluvius



Managementsamenvatting

In 2023 heeft Fluvius een eerste dubbele materialiteitsanalyse (DMA) uitgevoerd in navolging van de nieuwe CSRD-regelgeving. Deze nieuwe regelgeving schrijft voor hoe organisaties moeten rapporteren over duurzaamheid en ESG (Environment, Social, Governance). Concreet moeten organisaties rapporteren over thema's die voor hen als 'materieel' worden beschouwd, wat volgt uit een dubbele materialiteitsanalyse. Hierbij wordt rekening gehouden met twee perspectieven. Via impactmaterialiteit wordt onderzocht welke impact de organisatie heeft binnen een thema op het milieu en de maatschappij. Financiële materialiteit is gericht op mogelijke financiële gevolgen die kunnen ontstaan voor de organisatie ten gevolge van een duurzaamheidsthema. Binnen deze perspectieven worden respectievelijk impacten (I) en risico's & opportuniteiten (RO) in kaart gebracht om de materialiteit van het onderwerp te onderbouwen.

Tijdens dit proces werd gebruik gemaakt van literatuuronderzoek en interne beschikbare documenten, en werd bovendien informatie ingewonnen via een workshop met interne experts en door middel van interviews met belanghebbenden. Aan de hand van deze informatiebronnen werden in totaal 117 positieve en negatieve impacten, risico's en opportuniteiten (IRO's) beschreven, waarvan 70 IRO's materieel werden bevonden na gestructureerde evaluatie volgens de criteria zoals vereist binnen CSRD. Hieruit volgt dat alle onderwerpen – meer specifiek de sector-agnostische onderwerpen voorgeschreven door CSRD en twee entiteitsspecifieke onderwerpen – materieel zijn voor Fluvius, met uitzondering van 'biodiversiteit en ecosystemen'. Bepaalde onderwerpen zijn enkel materieel volgens het impactmaterialiteit perspectief, terwijl andere ook financieel materieel zijn. Het resultaat wordt samengevat in onderstaande materialiteitsmatrix, waarbinnen elk thema wordt gevisualiseerd volgens de maximale score op beide assen van de IRO's per thema.



Het resultaat van het onderzoek betekent dat Fluvius volgens alle sector-agnostische standaarden, met uitzondering van E4, dient te rapporteren volgens beschreven *disclosure requirements (DR)* om tegemoet te komen aan CSRD. Hier kan echter van worden afgeweken bij specifieke DR's, indien geen enkele IRO verband houdt met het onderwerp van de DR.

Aanvullend leert de DMA wat door belanghebbenden als belangrijk wordt beschouwd; en geeft het diepgaand inzicht in de impacten, risico's en opportuniteiten (IRO) van Fluvius. Zo laat deze analyse toe om een strategische en toekomstgerichte aanpak uit te werken om duurzaamheid binnen Fluvius verder vorm te geven, en zo de verschillende IRO's te beheren.

Inhoudstabel

MANAGEMENTSAMENVATTING	I
INHOUDSTABEL	II
1 INLEIDING	1
1.1 CSRD	1
1.2 ESRS	2
2 BESCHRIJVING PROCES DMA	4
2.1 BEPALING VAN DOEL, SCOPE EN IDENTIFICEREN BELANGHEBBENDEN	4
2.1.1 <i>Doelstelling</i>	4
2.1.2 <i>Scope</i>	4
2.1.3 <i>Belanghebbenden</i>	6
2.2 IDENTIFICEREN VAN MATERIËLE THEMA'S EN IRO'S	8
2.2.1 <i>Identificeren van materiële thema's</i>	8
2.2.2 <i>Identificeren van IRO's</i>	9
2.3 EVALUATIE VAN IMPACTMATERIALITEIT EN FINANCIËLE MATERIALITEIT	11
2.3.1 <i>Impactmaterialiteit</i>	11
2.3.2 <i>Financiële materialiteit</i>	12
2.3.3 <i>Tijdshorizon voor materialiteit</i>	13
2.3.4 <i>Materialiteit op thema-niveau.</i>	14
2.4 VALIDATIE VAN MATERIËLE THEMA'S EN IRO'S	14
2.5 DOCUMENTATIE & KENNISOVERDRACHT	15
3 RESULTATEN: MATERIËLE THEMA'S EN IRO'S	16
3.1 MATERIËLE THEMA'S	16
3.2 DUURZAAMHEIDSZORGPLICHT & DUBBELE MATERIALITEITSANALYSE	17
4 APPENDIX:	18
4.1 DUURZAAMHEIDSTHEMA'S	18
4.1.1 <i>Algemene ESRS-thema's, subthema's en subsubthema's</i>	18
4.1.2 <i>Omschrijving duurzaamheidsthema's Fluvius</i>	22
4.2 INTERPRETATIE VAN DE BEOORDELINGSCRITERIA VOOR FLUVIUS	23
4.2.1 <i>Impactmaterialiteit</i>	23
4.2.2 <i>Financiële materialiteit</i>	24

1 Inleiding

Fluvius heeft in 2023 een **eerste dubbele materialiteitsanalyse** uitgevoerd. Het onderzoek werd gevoerd in de periode april tot juli 2023. Dit rapport beschrijft het proces (zie hoofdstuk 2) en het resultaat van de dubbele materialiteitsanalyse (zie hoofdstuk 3). Dit onderzoek bouwde verder op eerdere ervaringen van Fluvius met materialiteitsanalyses, die voorheen evenwel niet vanuit het dubbele perspectief werden uitgevoerd (i.e. zowel impact als financiële materialiteit).

De dubbele materialiteitsanalyse werd uitgevoerd **in overeenstemming met de vigerende CSRD-richtlijnen**. Hierbij werd rekening gehouden met:

- de *Draft European Sustainability Reporting Standards* gepubliceerd in november 2022;
- de *Draft Delegated Act (supplementing Directive 2013/34/EU of the European Parliament and of the Council as regards sustainability reporting standards)* gepubliceerd in juni 2023 en;
- *Appendix Annex 1: European Sustainability Reporting Standards. Deze richtlijnen en standaarden werden intussen overgenomen in de definitieve tekst die de Europese Commissie (EC) heeft goedgekeurd op 31 juli 2023. Dit is de eerste reeks van twaalf European Sustainability Reporting Standards (ESRS's) die werd gepubliceerd.*

1.1 CSRD

Op 5 januari 2023 is de Corporate Sustainability Reporting Directive (**CSRD**) in werking getreden. Deze nieuwe richtlijn schrijft voor **hoe organisaties moeten rapporteren over duurzaamheid en ESG** (Environment, Social, Governance). De nieuwe regels zorgen ervoor dat beleggers en andere belanghebbenden toegang hebben tot de informatie om beleggingsrisico's als gevolg van klimaatverandering en andere duurzaamheidskwesties te beoordelen. De nieuwe regels zullen op die manier ook een cultuur van **transparantie creëren over de impact van organisaties op mens en milieu**. Ten slotte zullen de rapporteringsinspanningen voor organisaties op de middellange tot lange termijn afnemen door de te verstrekken **informatie te harmoniseren**.

De gedetailleerde rapporteringsverplichtingen binnen deze richtlijnen worden beschreven a.d.h.v. de European Sustainability Reporting Standards (**ESRS**), die voor "**materiële thema's**" moeten worden gevolgd. Om te bepalen welke thema's materieel zijn, worden organisaties verplicht een **dubbele materialiteitsanalyse (DMA)** uit te voeren. De vereiste informatie voor elk materieel thema wordt vervolgens opgenomen in een publiek beschikbaar duurzaamheidsrapport. Bovendien leert de DMA ook hoe de organisatie haar duurzaamheidsbeleid kan optimaliseren.

Dubbele materialiteit is de combinatie van:

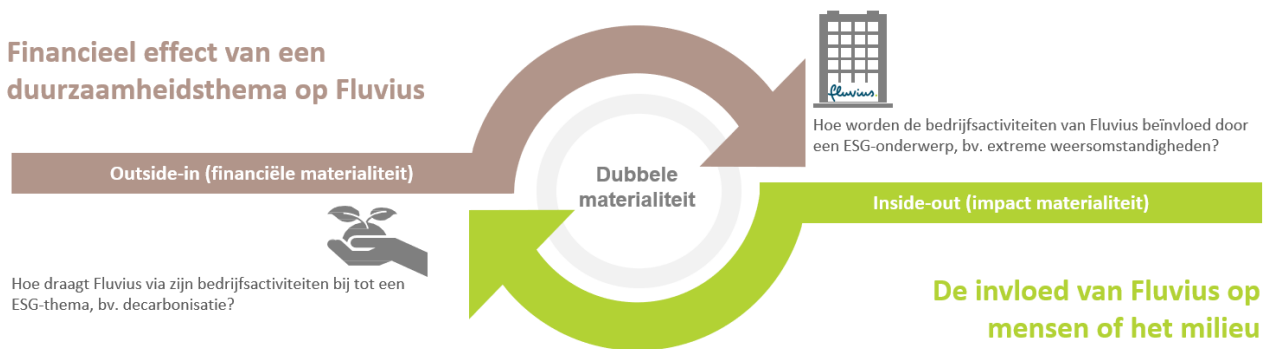
1) **impactmaterialiteit**: hierbij wordt onderzocht welke impact de organisatie heeft binnen een thema op het milieu en de maatschappij. Hierbij wordt zowel de positieve als de negatieve impact meegenomen. Deze impact kan zowel actueel als potentieel zijn.

2) **financiële materialiteit**: hierbij wordt onderzocht welke mogelijke financiële gevolgen ontstaan of kunnen ontstaan ten gevolge van een duurzaamheidsthema. Financiële materialiteit wordt uitgedrukt als risico's en opportuniteiten die een wezenlijke invloed hebben of zullen hebben op de kasstromen, ontwikkeling, prestaties, positie, kapitaalkosten of toegang tot financiering van de onderneming op de korte, middellange en lange termijn¹.

¹ ERSR 1 art. 52, p12

Samenvattend bekijkt **impactmaterialiteit** het belang van een thema **inside-out** (impact van de organisatie op de omgeving per thema); terwijl **financiële materialiteit** het thema **outside-in** bekijkt (impact van een thema op de organisatie). Een duurzaamheidsthema wordt materieel bevonden als het thema materieel is vanuit één of beide perspectieven.

Figuur 1: Overzicht analyse van dubbele materialiteit



1.2 ESRS

Binnen de richtlijnen van CSRD worden de gedetailleerde rapporteringsverplichtingen beschreven aan de hand van de European Sustainability Reporting Standards (**ESRS**). De ESRS omvatten zowel (i) **sector-agnostische** standaarden die relevant zijn voor alle organisaties ongeacht de sector waarin de organisaties actief zijn, als (ii) **sectorspecifieke** standaarden². Aanvullend kan entiteitsspecifieke rapportering wenselijk zijn, indien bepaalde impact, risico's of kansen onvoldoende zijn afgedekt binnen de sector-agnostische of sectorspecifieke standaarden.

De sector-agnostische standaarden bestaan uit *cross-cutting* (= algemene) en *topical* (= thematische) standaarden die de rapporteringsverplichting definiëren. Per thematisch onderwerp beschrijft de specifieke ESRS bovendien welke informatie en gegevens gerapporteerd dienen te worden. Zoals reeds aangegeven is een organisatie verplicht om te rapporteren volgens de thematische standaarden indien het bewuste thema materieel wordt bevonden. Dit betekent dat de thema's die aan bod komen binnen de thematische standaarden onderzocht moeten worden bij een dubbele materialiteitsanalyse. De ESRS omvat volgende thematische standaarden:

Tabel 1: Overzicht thematische ESRS:

Environment	Social	Governance
ESRS E1 Klimaatverandering	ESRS S1 Eigen werknemers	ESRS G1 Bedrijfsvoering
ESRS E2 Vervuiling	ESRS S2 Arbeiders in de waardeketen	
ESRS E3 Water en mariene hulpbronnen	ESRS S3 Invloed op gemeenschappen	
ESRS E4 Biodiversiteit en ecosystemen	ESRS S4 Klanten en eindgebruikers	
ESRS E5 Materiaalgebruik en circulariteit		

² Sectorspecifieke rapporteringsverplichtingen worden momenteel nog verder uitgewerkt door EFRAG, de organisatie bevoegd voor het opmaken van de ESRS.

Deze 10 algemene thematische standaarden behandelen verder subthema's en subsubthema's. Onderstaand wordt een illustratief voorbeeld weergegeven. De volledige onderverdeling is opgenomen in appendix onder hoofdstuk 4.1.

Tabel 2: Voorbeeld onderverdeling ESRS thema's in ESRS subthema's

Governance	Subthema (ESRS referentie)	Subsubthema (ESRS referentie)
ESRS G1 Zakelijk gedrag	G1.1 Bedrijfscultuur	
	G1.2 Bescherming van klokkenluiders	
	G1.3 Dierenwelzijn	
	G1.4 Politiek engagement en lobbyactiviteiten	
	G1.5 Beheer van relaties met leveranciers, inclusief betalingspraktijken	
	G1.6 Corruptie en omkoping	G1.6.1 Preventie en detectie inclusief training G1.6.2 Incidenten

2 Beschrijving proces DMA

De dubbele materialiteitsanalyse werd uitgevoerd volgens een gestructureerde methodologie die bestaat uit vijf fases, zoals onderstaand visueel weergegeven.

Figuur 2: Overzicht projectfases



In fase 1 worden het **doel en de scope** van de analyse bepaald. Hierbij worden ook de belanghebbenden van Fluvius in kaart gebracht en wordt gedefinieerd op welke wijze deze betrokken worden bij de dubbele materialiteitsanalyse. Fase 2 omvat de **identificatie van duurzaamheidsthema's** en gerelateerde impacten, risico's en opportuniteiten (IRO). In fase 3 worden de **IRO's geëvalueerd** om te onderzoeken welke IRO's materieel zijn. Vervolgens wordt ook besloten welke duurzaamheidsthema's materieel zijn. Fase 4 behelst de validatie van de **materiële thema's en IRO's**. Doorheen het volledige proces wordt bovendien aandacht besteed aan het borgen van het procesverloop binnen de werking van Fluvius. Fase 5 is tot slot het opmaken van het DMA eindrapport. Dit rapport wordt vervolgens gedeeld met de interne belanghebbenden. Daarnaast worden de bevindingen van de dubbele materialiteitsanalyse beschreven in het publieke duurzaamheidsrapport, conform de CSRD vereisten. Op die manier wordt de betrokken stakeholders/belanghebbende ingelicht over de resultaten van de dubbele materialiteitsanalyse 2023.

De verschillende fases worden onderstaand verder in detail beschreven.

2.1 Bepaling van doel, scope en identificeren belanghebbenden

Tijdens de eerste fase werd de doelstelling en scope van de analyse vastgelegd en werd gedefinieerd op welke wijze belanghebbenden betrokken worden binnen de analyse.

2.1.1 Doelstelling

De **doelstelling** van de analyse is:

- ✓ Uitvoeren van een dubbele materialiteitsanalyse om rapportering conform met CSRD mogelijk te maken
- ✓ Gedetailleerd inzicht verkrijgen over impact, risico's en opportuniteiten om de duurzaamheidsstrategie van Fluvius te voeden
- ✓ Inzicht verkrijgen in de visie en het perspectief van belanghebbenden

2.1.2 Scope

De dubbele materialiteitsanalyse werd uitgevoerd voor de '**Fluvius Economische Groep**'. Deze bestaat uit de consoliderende vennootschap Fluvius System Operator cv en haar dochterondernemingen, joint ventures en geassocieerde deelnemingen – De Stroomlijn cv, Atrias cv en Synductis cv, samen met de elf

intergemeentelijke samenwerkingsverbanden³ die gezamenlijk de aandeelhouders van Fluvius System Operator zijn. Verder maakt ook Fluvius OV en Interkabel Vlaanderen cv deel uit van de Fluvius Economische Groep. Doorheen dit document wordt de Fluvius Economische Groep verder beschreven als Fluvius. Het resultaat, en de onderliggende IRO's, kan vertaald worden naar een dubbele materialiteitsanalyse op niveau van Fluvius System Operator cv indien wenselijk. De relevante activiteiten zijn immers dezelfde en zijn beschouwd. Bij dergelijke vertaalslag is het van belang om impact binnen de organisatie zelf en binnen de waardeketen aan te passen in functie van de rapporteringsscope en beschouwde 'boundary'.

Fluvius is verantwoordelijk voor **de aanleg, het beheer en het onderhoud van distributienetten** voor elektriciteit, aardgas, riolering, kabeldistributie⁴ en warmte. De onderneming beheert ook het gemeentelijk **openbare verlichtingspark** in Vlaanderen met meer dan 1 miljoen lichtpunten. Daarnaast neemt Fluvius ook een aantal niet gereguleerde activiteiten op zich (bv. warmtenetten). In totaal staat Fluvius in voor meer dan 200 000 kilometer aan **nutsleidingen**. Fluvius is actief in alle 300 Vlaamse steden en gemeenten.

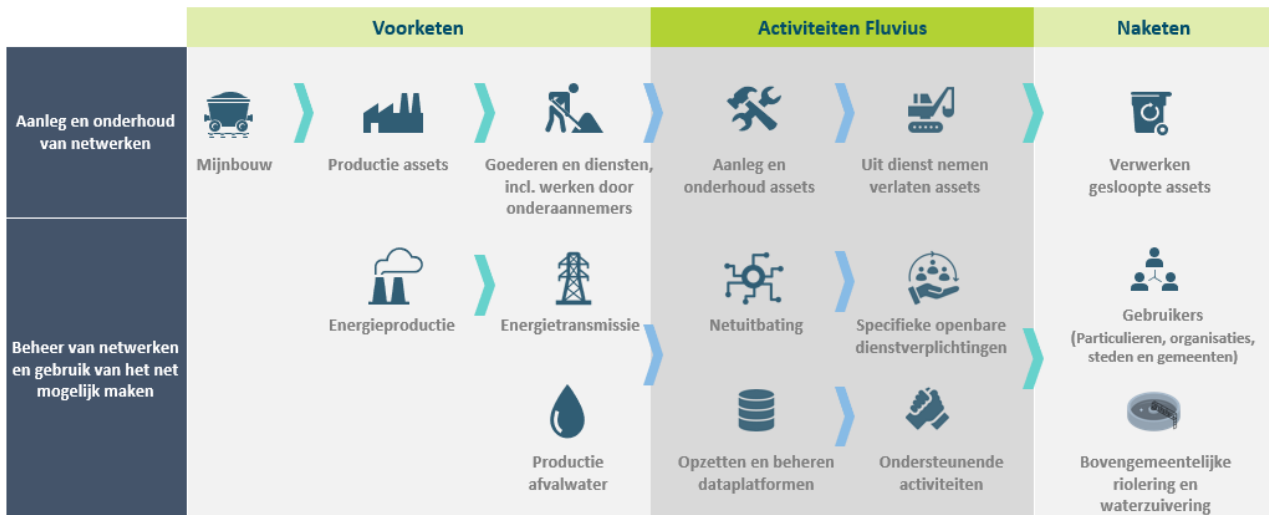
Bij voornoemde activiteiten hoort ook het **opzetten en beheren van de noodzakelijke dataplatformen** die direct verbonden zijn met de verschillende nutsvoorzieningen. Daarnaast voert Fluvius specifieke opgelegde **openbare dienstverplichtingen** uit en biedt Fluvius ter **ondersteuning van de lokale besturen** verder de energiediensten voor lokale besturen aan om gezamenlijk de schouders te zetten onder energiebesparingen in gemeentelijke gebouwen. Conform de richtlijnen beschreven binnen de ESRS, wordt bij de dubbele materialiteitsanalyse rekening gehouden met **alle operationele activiteiten van Fluvius**. Concreet betekent dit dat een overzicht wordt gecreëerd van IRO's met betrekking tot de activiteiten die hierboven worden opgesomd.

Bovendien wordt **de waardeketen** van Fluvius grondig onder de loep genomen tijdens de analyse. Zo worden bijvoorbeeld eventuele impacten bij leveranciers of klanten mee in kaart gebracht en onderzocht. Onderstaand wordt een schematisch high-level overzicht opgenomen van de waardeketen van Fluvius. Zoals reeds beschreven staat Fluvius in voor aanleg, onderhoud en beheer van nutsleidingen. 'Aanleg en onderhoud' wordt in onderstaand overzicht in een eerste stroom weergegeven. Beheer van het netwerk wordt afzonderlijk in een tweede stroom gevisualiseerd. Hierbij wordt aangegeven welke partijen in de respectievelijke voor- en naketen betrokken zijn. Het dient opgemerkt te worden dat de waardeketen hierbij eerder de fysieke werkelijkheid beschrijft. Organisaties in de voorketen zijn bijgevolg niet steeds noodzakelijk leveranciers. Zo is transmissie van energie een onderdeel van de fysieke voorketen om gebruik van de output van het netwerk beheerd door Fluvius mogelijk te maken door consumenten. TSO's zijn echter geen leveranciers van Fluvius. Tijdens deze dubbele materialiteitsanalyse werd niet louter onderzocht welke IRO's relevant zijn binnen de activiteiten van Fluvius zelf, maar werd een bredere kijk gehanteerd.

³ Intergem, Imewo, Gaselwest, Iveka, Fluvius West, Fluvius Limburg, Fluvius Antwerpen, Sibelgas, Iverlek, PBE en Riobra

⁴ Vanaf juli 2023 is deze activiteit overgedragen aan de nieuwe vennootschap Wyre, waarin Fluvius – via de holding boven Wyre – een financiële participatie aanhoudt.

Figuur 3: Schematisch high-level overzicht van de waardeketen van Fluvius.



2.1.3 Belanghebbenden

Door verscheidene interne en externe belanghebbenden te betrekken bij de DMA zorgt Fluvius ervoor dat een volledig beeld wordt verkregen van IRO's die zich manifesteren binnen de grenzen van de organisatie; en dat eventuele IRO's die zich bij externe stakeholders situeren ook in kaart worden gebracht. Onderstaande figuur geeft een overzicht weer van de verschillende groepen belanghebbenden die meegenomen werden bij de DMA analyse.

Figuur 4: Overzicht verschillende groepen van belanghebbenden van Fluvius



Medewerkers en interne experts

De interne experts van Fluvius dragen vanuit hun **ervaring en kennis** bij aan het identificeren van de belangrijkste impact, risico's en opportuniteiten binnen hun expertisedomein. Betrokkenheid van interne experts is bovendien essentieel om ervoor te zorgen dat de DMA maximaal verder bouwt op reeds beschikbare initiatieven en programma's. Bovendien zorgt brede betrokkenheid van interne experts ervoor

dat de resultaten van de dubbele materialiteitsanalyse worden gebruikt om de organisatie te verbeteren, bijvoorbeeld door negatieve impacten of risico's te beperken en mitigeren, of door positieve impacten of opportuniteiten te versterken.

Externe belanghebbenden

Door externe belanghebbenden te consulteren binnen een dubbele materialiteitsanalyse kan een holistisch beeld bekomen worden van de organisatie en haar waardeketen. Hierbij maken we onderscheid tussen "Betrokken belanghebbenden" en "Gebruikers van duurzaamheidsrapportering". Sommige belanghebbenden kunnen tot beide groepen behoren.

- **Betrokken belanghebbenden** zijn die individuen of groepen die op een positieve of negatieve manier worden of kunnen worden beïnvloed door de activiteiten van een organisatie, met inbegrip van die in de waardeketen. Betrokken belanghebbenden zijn o.a. werknemers, leveranciers, onderaannemers en business partners, klanten en sectorverenigingen, inclusief werkgevers/werknemersorganisaties.
- **Gebruikers van duurzaamheidsrapportering** zijn onder meer investeerders, kredietverstrekkers, vakbonden, ngo's, zakenpartners, regelgevers en beleidsmakers.

Voor de selectie van de belangrijkste externe belanghebbenden werd vertrokken van een reeds beschikbare lijst van primaire externe belanghebbenden, i.e. partijen waarmee Fluvius om strategische of tactische redenen een zeer nauw contact mee onderhoudt. Deze lijst werd aangevuld met enkele belanghebbenden uit de groepen die onvoldoende vertegenwoordigd waren (bv. bestuurders). Voor elke organisatie of belanghebbende werd vervolgens gedefinieerd op welke wijze het perspectief van de betrokken partij zou worden meegenomen. Zo werden verschillende bilaterale interviews met de externe organisaties ingepland. In andere gevallen werd een interview met de Fluvius SPOC georganiseerd of werd het perspectief van de externe stakeholder meegenomen door publiek beschikbare documentatie te raadplegen. De interactiemethodiek werd bepaald op basis van de strategische relevantie van de betrokken partij; de macht en de interesse van de partij; de mate van inzicht in en expertise over ESG binnen Fluvius en haar waardeketen; en de mate waarin informatie publiek reeds beschikbaar is.

MVO Board

De MVO-board, waarin alle geledingen van de onderneming vertegenwoordigd zijn, coördineert en inspireert relevante acties, doet aanbevelingen aan het managementcomité, en rapporteert aan het managementcomité en/of de raad van bestuur. De MVO-board vertegenwoordigt elke directie binnen Fluvius en is als **duurzaamheidsplatform binnen Fluvius** verantwoordelijk voor het definiëren van de strategische richting van de duurzaamheidsdoelstellingen en -prioriteiten.

De MVO-board begeleidde deze eerste dubbele materialiteitsanalyse en zorgde ervoor dat de relevante expertise binnen de organisatie kon worden aangehaakt. De MVO-board droeg bovendien actief bij aan het identificeren van IRO's tijdens een workshop (zie volgend hoofdstuk) en was verantwoordelijk voor de eerste validatie van het eindresultaat.

Managementcomité

De **dagelijkse leiding** van de onderneming is toevertrouwd aan het Managementcomité (MC). De leden van het Managementcomité wonen de zittingen van de Raad van Bestuur bij, maar hebben er geen stemrecht. De leden van het managementcomité zijn: Frank Vanbrabant (CEO), Raf Bellers (Directeur Netbeheer), Tom Ceuppens (Directeur Klantendienst), Guy Cosyns (Directeur Databeheer), Wim Den Roover (Directeur Netuitbating), Jean Pierre Hollevoet (Directeur Energie- en Klimaattransitie), David Termont (Directeur Financieel Beheer en ICT), Ilse Van Belle (Directeur HR) en Filip Van Rompaey (Directeur Strategie).

Het resultaat van deze dubbele materialiteitsanalyse wordt ter kennisgeving voorgelegd aan de leden van het managementcomité.

2.2 Identificeren van materiële thema's en IRO's

Om te bepalen welke thema's en daaraan gelinkte positieve of negatieve impact, risico's en kansen materieel zijn voor Fluvius werd een **breed scala aan interne en externe bronnen geraadpleegd** (zie Tabel 4, 5 en 6). Deze bronnen omvatten zowel rapporten, strategische documenten, jaarverslagen, visiedocumenten, als nieuwsartikelen, en dergelijke meer. Bovendien werden **talrijke interne en externe belanghebbenden geconsulteerd**, zoals reeds beschreven in hoofdstuk 2.1.

2.2.1 Identificeren van materiële thema's

De ESRS rapportagestandaarden leggen vast **welke duurzaamheidsonderwerpen** in de DMA aan bod moeten komen. De **vastgelegde lijst** is ingedeeld in thema's, subthema's en subsubthema's. De algemene ESRS-onderwerpen capteren samen 10 ESG thema's (zie Tabel 1). Naast deze **algemene ESRS-thema's** zullen er in de nabije toekomst ook ERSR-onderwerpen komen op **sectorniveau**. Tot slot kunnen organisatie **specifieke thema's** toegevoegd worden indien relevant.

Bijgevolg zijn twee vragen aan de orde:

- i. Op welke wijze worden de ESRS-thema's, subthema's en subsubthema's best geclusterd tot een relevante lijst van duurzaamheidsonderwerpen? Hierbij is het wel belangrijk dat elk thema binnen een geclusterd onderwerp wordt onderzocht.
- ii. Welke organisatie specifieke duurzaamheidsonderwerpen moeten worden toegevoegd om een volledig beeld te krijgen op materialiteit?

Vertrekkend van de lijst met sector-agnostische duurzaamheidsonderwerpen volgens de ESRS (Tabel 1), werden de thema's en subthema's in kaart gebracht en geclusterd tot een **afgestemde en omvattende lijst van duurzaamheidsonderwerpen** die betrekking hebben op de bedrijfsactiviteiten van Fluvius. Voor thema's waarbij een groot aantal IRO's verwacht werden op basis van preliminair beschikbare informatie, werd beslist om de resultaten te consolideren op ESRS subthema-niveau. Concreet werd dit enkel toegepast voor de subthema's onder ESRS E1. De overige thema's werden op ESRS thema-niveau geconsolideerd. Verder werden twee organisatie specifieke thema's toegevoegd: netbetrouwbaarheid en slimme infrastructuur en data.

Figuur 5: Definitieve selectie duurzaamheidsthema's voor Fluvius



2.2.2 Identificeren van IRO's

Na het identificeren van duurzaamheidsthema's worden **alle impacten, opportuniteiten en risico's per thema** gezocht. Zoals reeds aangegeven werd hiervoor informatie ingewonnen via **bronnenonderzoek**. Onderstaande documenten werden geraadpleegd tussen april en juli 2023. Vervolgens werd een **workshop** georganiseerd met de MVO board om een snelle en brede screening van de eerste voorlopige lijst aan IRO's te bekomen. Aan de hand van deze workshop werd de voorlopige lijst snel en efficiënt bijgewerkt. Vervolgens werd het IRO overzicht nog verder **uitgebreid en aangevuld met input van de interviews** met externe belanghebbenden en specifieke expertise van interne experts

Tabel 3: Geraadpleegde interne documenten bronnenonderzoek

Documenten Fluvius
Visie 2050: de Vlaamse energienetten van de toekomst
Data 2025: Het stijgende belang van energiedata en de rol die Fluvius daarbij zal opnemen
Great Place to Work Resultaat 2022 & Cultuurplan stand van zaken
Investeringsplan 2023-2032, versie maart 2023
Strategiemap 2023
Visie op Riolering, versie 4.0, jan '22
Fluvius-Charter Maatschappelijk Verantwoord Ondernemen, 1 januari 2020
Strategische risico's 2021
Jaarverslag 2022
Aanpassen aan een veranderend klimaat
Beperk chemisch vervuild afvalwater
Energiearmoede bestrijden
Duurzaam verbinden
Algemene voorwaarden voor aanleg-en aansluitingswerken
Aankoopvoorwaarden
Storingen
Code goed bestuur

Forfaitaire vergoeding
Fluvius combineert bedrijfsaansluitingen met grote netversterking voor Aalst en omgeving
Bodemsanering + kost
Gaslekken
Fluvius en Tereos ontwikkelen samen het eerste CO2-neutrale laagtemperatuur-warmtenet in Aalst
Fluvius werkt aan het hemelwaterplan van de Getestreek
Besparen op kraantjeswater
Openbare verlichting: Het juiste licht op de juiste plaats
Melding klokkenluiders
Nieuw nutsbedrijf Fluvius start op 1 juli
Eerste installatie digitale watermeter binnen grootschalig pilootproject
Fluvius en W-technics zetten sterk in op circulariteit

Tabel 4: Geraadpleegde publieke documenten bronnenonderzoek

Auteur	Mediaberichten en publicaties experts
De Tijd	Netbeheerder Fluvius riskeert dagelijks 10 000 boete
Radio 1	Problemen met energiecontracten door nieuwe software blijven aanslepen: minstens 100.000 mensen en organisaties getroffen
Enexis	Werk aan oudere gasleidingen deels uitgesteld mogelijk asbest aanwezig
Verbouwkosten	Rioolrenovatie Relinen Voordelen, Kosten en alternatieven
VRT	Arbeider krijgt schok in Berlaar
HLN	Vakbonden blokkeren hoofdzetel Fluvius in Melle
HLN	Fluvius moet gaslek dichten
De Tijd	Demir zet druk op Fluvius om energiefactuur te temperen
Goeiedag	Fluvius-werken op Assesteenweg zorgen vanaf juni opnieuw voor maanden verkeershinder.
Deltares	Kennisagenda toekomstige koudevraag woningen
VRT	Waterbom over Vlaanderen zou tot 8 miljard euro schade kunnen veroorzaken
VMM	PANO onderzoekt riolering in Vlaanderen
Natuurpunt	Licht uit, biodiversiteit aan
KU Leuven e.a.	Uitwerking van een reactief afwegingskader voor prioritair watergebruik tijdens waterschaarste (p 206)
Utility Dive	Utilities don't see stranded assets as a top risk. Should they?
Wegenbouw.be	Versnelde boost voor de rioleringsgraad in Vlaanderen
VMM	Gemeenten besparen 70 miljoen liter drink- en grondwater dankzij Blue Deal
Deloitte	Zonder voldoende talent met de juiste skills geen succesvolle energietransitie
HLN	Procureur vraagt vrijspraak voor toplui Fluvius bij dodelijke gasontploffing in Wilrijk: "Door het beven kan ze zelfs haar tas niet meer vasthouden. Ik ken mijn dochter niet meer."
SLIC	Verminderen van openbare verlichting: impact op veiligheid en criminaliteit, praktijkgids voor lokale besturen
Het Nieuwsblad	Straat afgesloten door zinkgat
De Tijd	Ontwarren van web intercommunales vergt veel tijd
VRT	Wat is het probleem met Eandis en State Grid?
Knack	EC keurt netwerkdeal Telenet-Fluvius goed, Micha Berger wordt Netco-CEO
Vlaanderen	Warmtenetten
De Tijd	Doodjammer om hemelwater zomaar via de riolering af te voeren
De Tijd	Daling Fluvius-dividend raakt gemeenten
Transportmedia	De prijs van het voertuig is slechts een onderdeel
VRT	Lekkend aardgas ramp voor het klimaat: overall lekken, ook in België
De Watergroep	Van oppervlaktewater tot drinkwater

Mijnenergie	Fluvius plaatste al 2 miljoen digitale energiemeters in Vlaanderen
Lung.Org	Why Everyone Should Care About Methane Gas Pollution
SERV	Advies Digitale Watermeters
Vlaamse Overheid	Vlaamse Klimaatstrategie 2050
Fluvius	Nieuw nutsbedrijf Fluvius start op 1 juli
Fluvius	Eerste installatie digitale watermeter binnen grootschalig pilootproject
Fluvius	Fluvius en W-technics zetten sterk in op circulariteit
Internet Of Water	Waarom worden waterlopen vervuilerd bij een plensbui? De impact van overstorten op de waterkwaliteit
VRT	Dirk heeft net als tienduizenden anderen problemen met zijn energiecontract: "Op de maan landen lukt, maar computerprobleem oplossen niet"
HLN	Minister Demir uiterst kritisch over Fluvius: "Je moet maar eens een eigenaar van zonnepanelen zijn"

2.3 Evaluatie van impactmaterialiteit en financiële materialiteit

Na het identificeren van de thema's en IRO's wordt aan iedere IRO een score toegekend binnen vooraf vastgelegde beoordelingscriteria. Hierbij werd gesteund op de input bekomen via het bronnenonderzoek en de raadpleging van belanghebbenden. Afhankelijk van de categorie van de IRO zijn verschillende beoordelingscriteria van toepassing, zoals visueel weergegeven in onderstaande figuur. Voor elk criterium wordt een van de mogelijke antwoordmogelijkheden geselecteerd, wat overeenkomt met een kwantitatieve appreciatie van de IRO binnen dit evaluatiecriterium. Verder wordt ook een kwalitatieve redenering voorzien, om op transparante wijze te kunnen onderbouwen waarom een bepaalde score wordt geselecteerd. De exhaustieve lijst van IRO's met kwantitatieve evaluatie en toelichting is terug te vinden in appendix. Het resultaat, i.e. de totale score en de conclusie of een IRO materieel wordt bevonden of niet, wordt vermeld in hoofdstuk 3.2.

Figuur 6: Relevante beoordelingscriteria per IRO categorie

IRO categorie	Beoordelingscriteria					
	Belangrijkheid					
Positieve impact	Actueel	Ernst	Omvang	Herstelbaarheid	Omvang financiële impact	Waarschijnlijkheid
	Potentieel					
Negatieve impact	Potentieel					
	Actueel					
Risico						
Opportuneit						

2.3.1 Impactmaterialiteit

Voor **impactmaterialiteit** wordt per duurzaamheidsthema onderzocht welke positieve of negatieve impact de organisatie heeft of zou kunnen hebben op het milieu en de maatschappij. Deze positieve of negatieve impact wordt **beoordeeld op basis van het belang** (*severity*) van een impact en de **waarschijnlijkheid** (*likelihood*).

Het belang wordt bepaald door de **ernst** (*scale*) en **omvang** (*scope*) van de impact op het milieu en de maatschappij. Voor een negatieve impact wordt de mate van **herstelbaarheid** (*remediability*) bovendien meegenomen bij de beoordeling van het belang. Zoals reeds aangegeven is de **waarschijnlijkheid** (*likelihood*) ook relevant bij het evalueren van een impact, en meer specifiek bij het evalueren van een 'potentiële'

impact. Voor ‘actuele’ impacten wordt waarschijnlijkheid als zeker gedefinieerd. Samengevat, de toegepaste beoordelingscriteria voor impactmaterialiteit⁵ zijn:

- **Ernst:** Hoe ernstig is de impact, gebaseerd op de intensiteit en omvang?
- **Omvang:** Hoe wijdverspreid is het negatieve of positieve effect? In het geval van milieueffecten kan het bereik worden opgevat als de omvang van de milieuschade of een geografische omtrek. In het geval van effecten op mensen kan het bereik worden opgevat als het aantal mensen dat negatieve of positieve gevolgen ondervindt.
- **Herstelbaarheid:** Of en in welke mate de negatieve gevolgen kunnen worden hersteld, d.w.z. het milieu of de getroffen mensen in hun vroegere staat herstellen.
- **Waarschijnlijkheid:** Hoe waarschijnlijk is het dat de impact zich zal voordoen?

Binnen elk van de beoordelingscriteria wordt gebruik gemaakt van een classificatiesysteem⁶ met bijbehorende score, gaande van 0 tot 5 bij schaal, omvang en herstelbaarheid en van 0,6 tot 1,0 bij waarschijnlijkheid. De impactmaterialiteitscore wordt vervolgens bekomen door de som te nemen van de score voor schaal, omvang en herstelbaarheid; en dit te vermenigvuldigen met de factor die voor waarschijnlijkheid van toepassing is. Bij actuele impact wordt deze factor aan 1 gelijkgesteld. Verder dient opgemerkt te worden dat bij positieve impact de score voor schaal en omvang wordt vermenigvuldigd met 1,5 aangezien het beoordelingscriterium herstelbaarheid niet van toepassing is. Op die wijze wordt ook voor positieve impacten een score tussen 0 en 15 bekomen.

Figuur 7: Beoordelingscriteria impactmaterialiteit

Schaal	+	Omvang	+	Herstelbaarheid) X	Waarschijnlijkheid
5 = Zeer hoog		5 = Globaal / Totaal		5 = Niet herstelbaar / oplosbaar		1,0 = Zeer waarschijnlijk (>70%)
4 = Hoog		4 = Wijdverspreid		4 = Zeer ernstig of langdurig		0,9 = Waarschijnlijk (>60%)
3 = Gemiddeld		3 = Gemiddeld		3 = Moeilijk of gemiddelde termijn		0,75 = Mogelijk (>40%)
2 = Laag		2 = Geconcentreerd		2 = Met moeite (tijd en kost)		0,65 = Onwaarschijnlijk (>20%)
1 = Zeer laag		1 = Beperkt		1 = Relatief eenvoudig / korte termijn		0,60 = Zeer onwaarschijnlijk (>5%)
0 = Onbestaand		0 = Onbestaand		0 = Zeer eenvoudig te herstellen		

De totale score na toepassing van de verschillende evaluatiecriteria en de ESRS-berekeningsformule, bepaalt of een positieve/negatieve impact materieel is of niet. Indien de score hoger is dan 8 wordt de impact als materieel beschouwd.

Figuur 8: Indicatorscore impactmaterialiteit



2.3.2 Financiële materialiteit

Voor financiële materialiteit wordt onderzocht welke mogelijke financiële kasstromen ontstaan of kunnen ontstaan ten gevolge van een duurzaamheidsthema. Dit wordt beschreven aan de hand van risico's en

⁵ ESRS 1 'General Requirements' – appendix B: Application Requirements – AR 5 Characteristics of severity

⁶ Zie appendix 4.3 voor interpretatie van beoordelingscriteria voor Fluvius

oportuniteiten. Bij beoordeling wordt gekeken naar de financiële omvang (*magnitude of financial impact*) en waarschijnlijkheid (*likelihood*):

- **Omvang van de financiële gevolgen:** Hoe groot zijn de financiële effecten? De omvang van een financieel risico kan bijvoorbeeld worden veroorzaakt door het vermogen van een organisatie om de benodigde middelen te blijven gebruiken of verkrijgen en de kwaliteit en prijzen ervan, evenals de afhankelijkheid van een organisatie van relaties om zijn organisatieprocessen onder aanvaardbare voorwaarden voort te zetten.
- **Waarschijnlijkheid:** Wat is de kans dat een opportuniteit/risico zich voordoet na tegenmaatregelen?

Fluvius volgt strategische, tactische en operationele risico's reeds op aan de hand van een ERM risicobeheer methodiek. Daarbij worden voor strategische corporate risico's ook impact (~omvang) en waarschijnlijkheid bepaald. Hieruit volgt dat er een grote overlap bestaat tussen de vereiste evaluatie van ESG-gerelateerde risico's en opportuniteiten, en de praktijk die Fluvius reeds toepast binnen risicobeheer. Bijgevolg werd de classificatie voor analyse van risico's en opportuniteiten binnen de context van de DMA gekoppeld aan de ERM-aanpak. Onderstaand worden de beoordelingscriteria en antwoordmogelijkheden voor financiële materialiteit weergegeven. De finale score voor financiële materialiteit wordt bekomen door de score voor financiële omvang te vermenigvuldigen met de factor overeenkomend met de waarschijnlijkheid.

Tabel 5: Beoordelingscriteria financiële materialiteit

Financiële omvang		ERM-impact		X		Waarschijnlijkheid		ERM waarschijnlijkheid	
5 = Zeer hoog	Catastrofaal	> €100M		1,0 = Zeer waarschijnlijk (>70%)		Permanent (1000)			
5 = Zeer hoog	Kritisch	≤ €100M en > €10M		1,0 = Zeer waarschijnlijk (>70%)		Dagelijks (100)			
5 = Zeer hoog	Ernstig	≤ €10M en > €1M		1,0 = Zeer waarschijnlijk (>70%)		Maandelijks (10)			
4 = Hoog	Hoog	≤ €1M en > €100K		0,9 = Waarschijnlijk (>60%)		Jaarlijks (1)			
3 = Gemiddeld	Ernstig	≤ €100K en > €10K		0,9 = Waarschijnlijk (>60%)		Geregeld (0,1)			
2 = Laag	Laag	≤ €10K > € 1,000		0,75 = Mogelijk (>40%)		Mogelijk (0,01)			
1 = Zeer laag	Zeer laag	≤ €1.000 en > €100		0,65 = Onwaarschijnlijk (>20%)		Denkbaar (0,001)			
0 = Onbestaand	Verwaarloosbaar	≤ €10		0,60 = Zeer onwaarschijnlijk (>5%)					

De totale score bepaalt of een opportuniteit of risico als materieel wordt beschouwd of niet. Indien de score hoger is dan of gelijk aan 3 wordt het risico of de opportuniteit als materieel beschouwd.

Figuur 9: Indicatorscores financiële materialiteit



2.3.3 Tijdshorizon voor materialiteit

Bij analyse en evaluatie van IRO's wordt ook de tijdshorizon van de IRO onderzocht. Dit laat toe om **potentiële effecten op korte, middellange en lange termijn te onderscheiden** en mogelijke acties of initiatieven hierop af te stellen en te prioriteren. Bij het in kaart brengen van de tijdshorizon die van toepassing is per IRO wordt rekening gehouden met de verwachtingen van de stakeholders, de trends op het gebied van duurzaamheid

binnen de sector en de maatschappij en de strategische doelen van de organisatie en acties die worden opgezet.

Voor de meeste IRO's hangt de tijdshorizon enigszins samen met de waarschijnlijkheid. Een actuele of zekere impact manifesteert zich uiteraard op korte termijn. Voor minder waarschijnlijke impacten wordt doorgaans verwacht dat deze op langere termijn zouden kunnen optreden. Hierbij dient wel te worden opgemerkt dat de tijdshorizon niet steeds één-op-één wordt gedefinieerd door de waarschijnlijkheid. In sommige gevallen is een impact onwaarschijnlijk, maar kan die toch optreden op korte termijn.

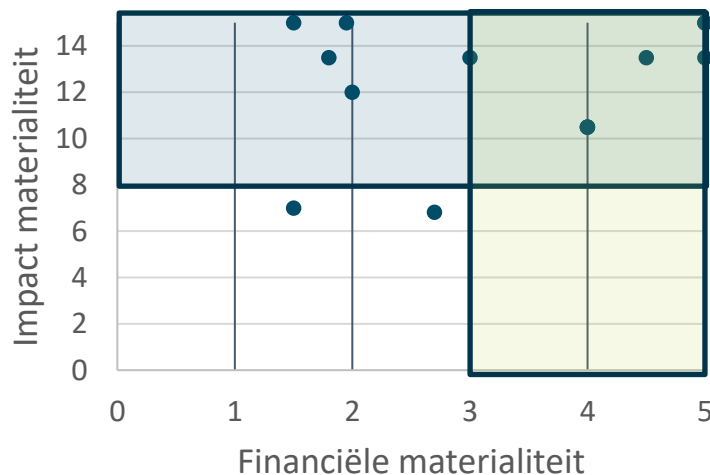
Tabel 6: Verband tussen waarschijnlijkheid en tijdshorizon voor de meeste IRO's, uitzonderingen zijn mogelijk.

Tijdshorizon	Waarschijnlijkheid
Korte termijn (-+1 jaar)	1,0 = Actueel
	1,0 = Zeer waarschijnlijk (>70%)
	0,9 = Waarschijnlijk (>60%)
Middellange termijn (tussen 2 - 5 jaar)	0,75 = Mogelijk (>40%)
	0,65 = Onwaarschijnlijk (>20%)
Lang (-+5 jaar)	0,60 = Zeer onwaarschijnlijk (>5%)

2.3.4 Materialiteit op thema-niveau.

Aan de hand van de score van alle positieve en negatieve impacten, opportuniteiten en risico's per duurzaamheidsthema wordt ten slotte de **materialiteit van het duurzaamheidsthema bepaald**. De score van het thema komt overeen met de **maximumscore op impact- en financiële materialiteit van de onderliggende IRO's**. Dit betekent dat een thema materieel is zodra minstens één onderliggende IRO materieel bevonden wordt.

Figuur 10: Dubbele materialiteitsmatrix



2.4 Validatie van materiële thema's en IRO's

Een grondige controle van de geïdentificeerde IRO's en de beoordeling volgens de verschillende evaluatiecriteria werd toegepast om tot een gevalideerd resultaat te komen. Bij de validatie werden interne experts betrokken om specifieke onzekerheden of twijfelgevallen uit te klaren. Verder werd het resultaat gevalideerd door de MVO-board tijdens een vergadering op 30 augustus 2023. Het eindresultaat wordt vervolgens ook ter kennisgeving voorgelegd aan het managementcomité na de zomer.

2.5 Documentatie & kennisoverdracht

Doorheen de dubbele materialiteitsanalyse wordt **gedetailleerd gedocumenteerd** hoe de analyse verloopt en welke resultaten worden gerealiseerd. Belangrijk is dat het eindrapport van dit project aantoont dat de **analyse conform de CSRD-richtlijnen** werd uitgevoerd, en bijgevolg een **externe attestatie kan doorstaan**. Dit eindrapport omvat:

- Een beschrijving van de reikwijdte van de beoordeling en de waardeketen
- Notities en materiaal van het *due diligence*-onderzoek en raadpleging van stakeholders - ESRS 1 (*Due Diligence* onder CSRD)
- Gedetailleerde IRO's per duurzaamheidsthema - ESRS 1 (Algemene beginselen)
- Kwalitatieve en kwantitatieve impact- en financiële beoordelingsdata - ESRS 1 (4.7 Nadelige impact & financiële risico's)
- Materialiteitsdrempels en controleprocessen voor feedbackrondes over materiële onderwerpen, enz. - ESRS 1 & 2

Tijdens deze analyse werd bovendien onderzocht hoe het proces efficiënt geborgd kan worden binnen de reguliere werking van Fluvius. Het is duidelijk dat een sterke synergie bestaat met de ERM-risicobeoordelingsprocessen. Verder maakt dit rapport ook duidelijk hoe deze eerste DMA werd uitgevoerd, opdat een periodieke bijwerking efficiënt kan worden uitgevoerd in de toekomst. Daarbij is het belangrijk om te evalueren of de lijst met duurzaamheidsthema's nog steeds een volledig en representatief beeld geeft van de mogelijke impact op en van Fluvius. Verder is noodzakelijk om te analyseren of het IRO overzicht nog volledig is, en in welke mate de evaluatie van de IRO's dient te worden aangepast.

3 Resultaten: materiële thema's en IRO's

3.1 Materiële thema's

Zoals beschreven in 2.3 wordt een ESG-onderwerp materieel voor Fluvius als het materieel is vanuit financieel oogpunt of vanuit impactperspectief of beide. Dit betekent dat als een onderwerp slechts één impact (positief of negatief), risico of opportuniteit heeft die boven de toepasselijke drempels scoort, het onderwerp materieel wordt.

Op basis van de uitgevoerde werkzaamheden werden onderstaande materiële thema's⁷ voor Fluvius vastgelegd:

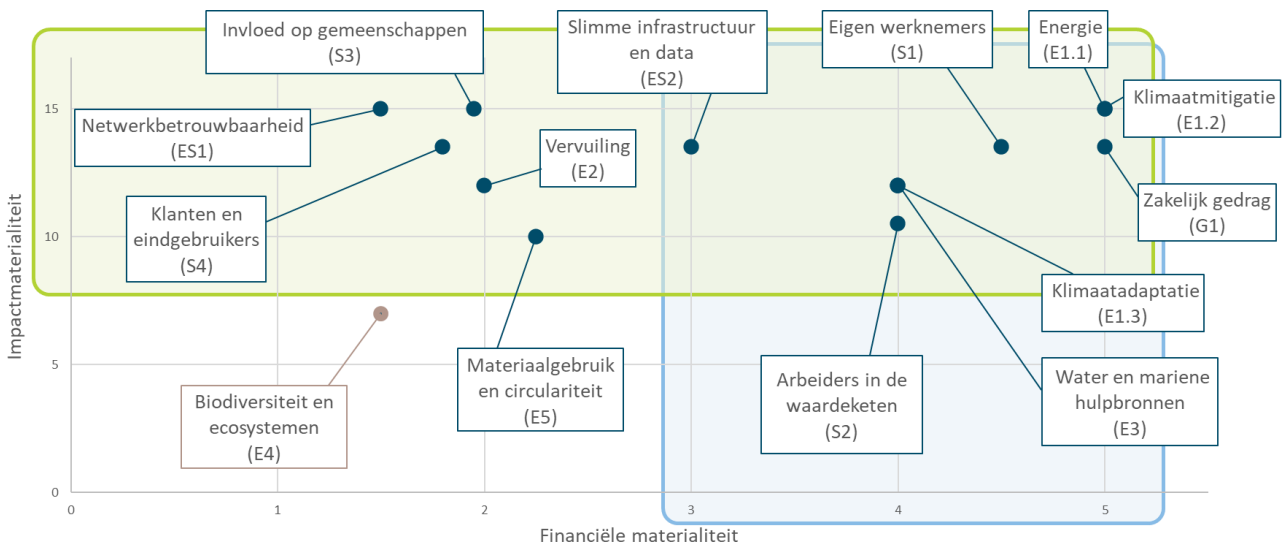
- Energie
- Klimaatmitigatie
- Zakelijk gedrag
- Eigen werknemers
- Klimaatadaptatie
- Water en mariene hulpbronnen
- Arbeiders in de waardeketen
- Slimme infrastructuur en data
- Netbetrouwbaarheid
- Invloed op gemeenschappen
- Klanten en eindgebruikers
- Vervuiling
- Materiaalgebruik en circulariteit

Enkel het thema Biodiversiteit en ecosystemen wordt als niet materieel bevonden voor Fluvius.

Dit betekent dat Fluvius zal moeten rapporteren volgens de thematische ESRS-standaarden voor deze dertien onderwerpen. Doch, in sommige gevallen zal echter geargumenteed kunnen worden dat specifieke *disclosure requirements* (DR) binnen een ESRS standaard niet gevolgd moeten worden, aangezien de materialiteit niet veroorzaakt wordt door IRO's die in verband staan met de bewuste DR. Neem bij wijze van voorbeeld het thema 'vervuiling', waarvoor ESRS E2 beschrijft welke informatie publiek gedeeld moet worden. Voor Fluvius wordt de materialiteit van vervuiling veroorzaakt door een materiële impact op waterkwaliteit via rioleringsactiviteiten, luchtkwaliteit via gaslekken en via indirecte positieve bijdrage van het ondersteunen van de vergroening van het wagenpark. Bijgevolg zijn er geen IRO's die te maken hebben met '*substances of concern and substances of very high concern*'. Als volgt kan geargumenteed worden dat DR E2-5 niet dient te worden gevolgd bij publieke rapportering van Fluvius, aangezien dit niet van toepassing is wegens ontbreken van relevante en gerelateerde IRO's.

⁷ Zie definities van elk thema appendix 4.1.2 Omschrijving duurzaamheidsthema's Fluvius

Figuur 11: Dubbele materialiteitsmatrix 2023 Fluvius



3.2 Duurzaamheidszorgplicht & dubbele materialiteitsanalyse

Duurzaamheidszorgplicht en dubbele materialiteitsanalyse zijn nauw met elkaar verbonden. De duurzaamheidszorgplicht is het doorlopende proces waarmee een bedrijf materiële negatieve gevolgen identificeert en beoordeelt en de middelen documenteert waarmee het deze negatieve gevolgen beperkt. Bedrijven moeten hun zorgplicht op het gebied van duurzaamheid voortdurend bijwerken als zich nieuwe informatie aandient en gebeurtenissen zich voordoen. Deze informatie is grotendeels belangrijke input voor de dubbele materialiteitsanalyse en omgekeerd. Zo kan de output van de dubbele materialiteitsanalyse het bedrijf helpen bij het structureren en prioriteren van de informatie die het verzamelt in zijn duurzaamheidszorgplicht om ervoor te zorgen dat de meest materiële en prioritaire aspecten de focus behouden. Het identificeren, evalueren en beheren van impacten, risico's en opportuniteiten binnen de dubbele materialiteitsanalyse is geïntegreerd in de bredere visies en besluitvormingsprocessen van Fluvius.

4 Appendix:

4.1 Duurzaamheidsthema's

4.1.1 Algemene ESRS-thema's, subthema's en subsubthema's

Zie European sustainability reporting standards – first set - Annex - Ares(2023)4009405, p24 - 27

ESRS topic / subtopic	Sub-sub-topic
ESRS E1: Climate Change	
ESRS E1.1 Energy	
ESRS E1.2 Climate change adaptation	
ESRS E1.2 Climate change mitigation	
ESRS E2: Pollution	
ESRS E2.1 Pollution of air and noise	
ESRS E2.2 Pollution of water	
ESRS E2.3 Pollution of soil	
ESRS E2.4 Pollution of living organisms and food resources	
ESRS E2.5 Substances of concern	
ESRS E2.6 Substances of very high concern	
ESRS E2.7 Microplastics	
ESRS E3: Water and marine resources	
ESRS E3.1 Water	Water withdrawals
ESRS E3.2 Marine resources	Water consumption
	Water discharges
	Water discharges in the oceans
	Extraction and use of marine resources
ESRS E4: Biodiversity and ecosystems	
ESRS E4.1 Direct impact drivers of biodiversity loss	Climate Change
	Land-use change, fresh water-use change and sea-use change
	Direct exploitation
	Invasive alien species
	Pollution
	Others

ESRS E4.2 Impacts on the state of species	Examples: Species population size, Species global extinction risk
ESRS E4.3 Impacts on the extent and condition of ecosystems	Examples: Land degradation, Desertification, Soil sealing
ESRS E4.4 Impacts and dependencies on ecosystem services	
ESRS E5: Circular economy	
ESRS E5.1 Resources inflows, including resource use	
ESRS E5.2 Resource outflows related to products and services	
ESRS E5.2 Waste	
ESRS S1: Own workforce	
ESRS S1.1 Working conditions	Working time
	Work-life balance
	Health and safety
	Adequate wages
	Secure employment
	Other work-related rights (own operations child labour, personal privacy, etc.)
	Social dialogue
	Collective bargaining, including rate of workers covered by collective agreements
ESRS S1.2 Equal treatment and opportunities for all	Gender equality and equal pay for work of equal value
	Diversity
	Employment and inclusion of persons with disabilities
	Measures against violence and harassment in the workplace
	Training and skills development
ESRS S1.3 Other work-related rights	Child labour
	Forced labour
	Adequate housing
	Privacy
ESRS S2: Workers in the value chain	
ESRS S2.1 Working conditions	Secure employment
	Working time
	Adequate wages

	Social dialogue
	Freedom of association, including the existence of work councils
	Collective bargaining
	Work-life balance
	Health and safety
ESRS S2.2 Working conditions	Gender equality and equal pay for work of equal value
	Training and skills development
	The employment and inclusion of persons with disabilities
	Measures against violence and harassment in the workplace
	Diversity
ESRS S2.3 Marine resources	Child labour
	Forced labour
	Adequate housing
	Water and sanitation
	Privacy
ESRS S3: Affected communities	
ESRS S3.1 Communities' economic, social, and cultural rights	Adequate housing
	Adequate food
	Water and sanitation
	Land-related impacts
	Security-related impacts
ESRS S3.2 Communities' civil and political rights	Freedom of expression
	Freedom of assembly
	Impacts on human rights defenders
ESRS S3.3 Particular rights of indigenous peoples	Free, prior, and informed consent
	Self-determination
	Cultural rights
ESRS S4: Consumers and end users	
ESRS S4.1 Information-related impacts for consumers and/or end-users	Privacy
	Freedom of expression
	Access to (quality) information

ESRS S4.2 Personal safety of consumers and/or end-users	Health and safety
	Security of a person
	Protection of children
ESRS S4.3 Social inclusion of consumers and/or end-users	Non-discrimination
	Access to products and services
	Responsible marketing practices
ESRS G1: Business conduct	
ESRS G1.1 Corporate culture	
ESRS G1.2 Protection of whistle-blowers	
ESRS G1.3 Animal welfare	
ESRS G1.4 Management of relationships with suppliers including payment practices	
ESRS G1.5 Political engagement	
ESRS G1.6 Corruption and bribery	Prevention and detection including training
	Incidents

4.1.2 Omschrijving duurzaamheidsthema's Fluvius

Duurzaamheidsthema	Beoordelen van de materialiteit van ...
Energie	... energieproductie, efficiëntie en consumptie binnen de waardeketen van de organisatie.
Klimaatmitigatie	... het beperken van de opwarming van de aarde.
Klimaatadaptatie	... fysieke en transitierisico's van klimaatverandering (Gebaseerd op de verordening (EU) 2020/852).
Vervuiling	... vervuiling van lucht, water en bodem door de organisatie en binnen de waardeketen, en het vrijkomen van (zeer) zorgwekkende stoffen.
Water en mariene hulpbronnen	... watergebruik (inname, consumptie, lozing) binnen de organisatie en de waardeketen voor zowel oppervlaktewater, grondwater als leidingwater en gebruik van mariene grondstoffen.
Biodiversiteit en ecosystemen	... biodiversiteit en ecosystemen, inclusief integriteit van en mogelijke wijzigingen aan deze systemen. Dit omvat zowel land, zoetwater als mariene leefgebieden en populaties van fauna en flora.
Materiaalgebruik en circulariteit	... gebruik van grondstoffen (hernieuwbare en niet-hernieuwbare bronnen) en circulaire economie. Dit omvat het sluiten van kringloopprocessen, hergebruiken en recycleren van producten, verlengen van levensduur, en valoriseren van afvalstoffen.
Eigen werknemers	... werkomstandigheden, inclusief werkzekerheid, arbeidscondities, verloning, sociale dialoog, bestaan van arbeidsraden, consultatieprocessen over arbeidsrechten, work-life balance, veiligheid en gezondheid, diversiteit, inclusie, gelijke kansen en niet-discriminatie, eerlijke en gelijke verloning, training, ontwikkeling, arbeidsrechten, kinderarbeid, verplichte arbeid, huisvesting en privacy voor eigen werknemers
Arbeiders in de waardeketen	... werkomstandigheden, gelijkheid en niet-discriminatie, mensenrechten en andere rechten van arbeiders in de waardeketen.
Invloed op gemeenschappen	... effecten t.a.v. de lokale gemeenschappen, inclusief: economische, sociale en culturele rechten (zoals huisvesting, toegang tot voedsel, water, gezondheid, essentiële diensten), civiele en politieke rechten (vrijheid van mening, vereniging en verdediging), bijzondere rechten van inheemse gemeenschappen (zelfbestemming, culturele rechten).
Klanten en eindgebruikers	... effecten op consumenten en (eind)gebruikers, inclusief rechten gerelateerd aan data en informatie (privacy, vrijheid van meningsuiting, toegang tot kwalitatieve informatie) en veiligheid van gebruikers en klanten (gezondheid, veiligheid en bescherming).
Zakelijk gedrag	... corruptie en omkoping binnen de waardeketen, anti-competitieve praktijken, politieke beïnvloeding, lobbyen, bedrijfscultuur, relatiebeheer, klokkenluider, dierenrechten, betalingspraktijken.
Netwerkbetrouwbaarheid	... zekerheid van beschikbaarheid van dienstverlening.

Slimme infrastructuur en data	... slimme, digitale en automatische toepassingen, systemen en delen van informatie.
--------------------------------------	--

4.2 Interpretatie van de beoordelingscriteria voor Fluvius

Hierna wordt geschetst hoe de verschillende mogelijkheden per beoordelingscriterium geïnterpreteerd kunnen worden. Hierbij dient echter te worden opgemerkt dat dit slechts een leidraad betreft. Onderstaande tabellen geven geen exhaustieve beschrijvingen weer die voor elke IRO van toepassing zijn. Neem bij wijze van voorbeeld het criterium “omvang”. In onderstaand voorbeeld wordt omvang beschreven wanneer een IRO impact heeft op de gemeenschappen of klanten. Voor rioleringsactiviteiten is Fluvius echter niet in gans Vlaanderen actief, in tegenstelling tot bijvoorbeeld distributie van gas en elektriciteit. Bijgevolg is de categorie ‘globaal’ hier niet te interpreteren als ‘gans Vlaanderen’ maar als ‘het volledige leveringsgebied’. Aanvullend, indien een IRO een impact uitwerkt via een andere weg, en niet via klanten of leveringsgebied, is een vertaalslag nodig. Stel een IRO met impact op leveranciers of een impact via aangekochte materialen of producten: in dit geval is het noodzakelijk om bij toepassing de vertaalslag te maken. In dit geval betekent ‘globaal’ alle leveranciers, of alle aangekochte producten.

4.2.1 Impactmaterialiteit

Schaal	
Hoe groot is de impact op het milieu en de samenleving?	
1- zeer laag	Minimale of verwaarloosbare impact op de samenleving of het milieu
2- laag	Het scenario heeft een impact op de samenleving en het milieu, maar heeft geen invloed op de gezondheid (van de samenleving en het ecosysteem), relaties en langdurige toegang tot primaire diensten en rechten (voedsel, water, communicatie, enz.).
3- gemiddeld	Het scenario heeft een impact op de samenleving en het milieu die de gezondheid, relaties en toegang op lange termijn tot primaire diensten en rechten (voedsel, water, communicatie, enz.) licht beïnvloedt.
4- Hoog	Het scenario heeft een impact op de gezondheid van de samenleving en het milieu, relaties en toegang op lange termijn tot primaire diensten en rechten (voedsel, water, communicatie, enz.) aanzienlijk beïnvloedt.
5- Zeer hoog	Het scenario heeft een directe en dreigende impact op de overlevingskansen van burgers en het milieu.
Omvang	
Hoe wijdverspreid is de impact? Bv hoeveel mensen of natuurlijke hulpbronnen of partijen (kunnen) worden of getroffen?	
1 Beperkt	1 of 2 gemeenten - een paar klanten/inwoners
2 Geconcentreerd	3 tot 10 gemeenten - tot 1% van de klanten/inwoners
3 Gemiddeld	11 tot 50 gemeenten - tot 10% van de klanten/inwoners

4 Wijdverspreid	Het grootste deel van Vlaanderen of sommige regio's- tot 60% van de klanten/inwoners
5 Globaal	Volledig Vlaanderen en de meeste regio's - >60% van de klanten/inwoners
Waarschijnlijkheid	
Hoe waarschijnlijk is het dat de impact zich zal voordoen in een periode van 10 jaar?	
5 = Zeer waarschijnlijk (>70%)	Bijna zeker
4 = Waarschijnlijk (>60%)	Waarschijnlijk
3 = Mogelijk (>40%)	Kans dat het zal gebeuren is realistisch
2 = Onwaarschijnlijk (>20%)	Waarschijnlijk niet
1 = Zeer onwaarschijnlijk (>5%)	Bijna zeker niet
Herstelbaarheid	
Hoe moeilijk is het om de resulterende schade tegen te gaan?	
1 = Relatief eenvoudig / korte termijn	Kosten tot 100k, binnen 1 of 2 maanden
2 = Met moeite (tijd en kost)	Kosten tot 1M, binnen 1 of 2 Kwartalen
3 = Moeilijk of gemiddelde termijn	Kosten tot 12,5M, binnen 1 of 2 jaar
4 = Zeer ernstig of langdurig	Kosten > 12,5M en meer dan 2 jaar of resterend gedeeltelijk risico
5 = Niet herstelbaar / oplosbaar	Kan niet worden hersteld

4.2.2 Financiële materialiteit

Financiële omvang		ERM kader Fluvius
1 = Zeer laag	Minder dan 1000 EUR financiële gevolgen	Zeer laag
2 = Laag	Tussen 1000 EUR en 10 000 EUR financiële impact	Laag
3 = Gemiddeld	Tussen 10 000 EUR en 100 000 EUR financiële impact	Gemiddeld
4 = Hoog	Tussen 100 000 EUR en 1 miljoen EUR financiële impact	Hoog
5 = Zeer hoog	Meer dan 1 miljoen EUR financiële impact	Ernstig, kritisch, catastrofaal
Waarschijnlijkheid		ERM Waarschijnlijkheid

5 = Zeer waarschijnlijk (>70%)	Bijna zeker	Maandelijks, Dagelijks, Permanent
4 = Waarschijnlijk (>60%)	Waarschijnlijk	Jaarlijks
3 = Mogelijk (>40%)	Kans dat het zal gebeuren is ongeveer gelijk	Geregeld
2 = Onwaarschijnlijk (>20%)	Waarschijnlijk niet	Mogelijk
1 = Zeer onwaarschijnlijk (>5%)	Bijna zeker niet	Denkbaar